

ΠΡΑΚΤΙΚΑ  
ΤΗΣ ΕΝ ΑΘΗΝΑΙΣ  
ΑΡΧΑΙΟΛΟΓΙΚΗΣ  
ΕΤΑΙΡΕΙΑΣ  
ΤΟΥ ΕΤΟΥΣ  
2014



ΑΘΗΝΑΙ 2016

## ΜΕΛΕΤΗ ΑΝΑΣΚΑΦΗΣ ΒΡΑΝΑ ΜΑΡΑΘΩΝΟΣ\*

Τὸ 2013 ἐγκρίθηκε ἀπὸ τὴν Ἀρχαιολογικὴ Ἑταιρεία ἓνα νέο πενταετὲς πρόγραμμα (2014-18) μὲ στόχο τὴ μελέτη καὶ δημοσίευση τῶν τεσσάρων προϊστορικῶν τύμβων πού ἀνέσκαψε ὁ Σπ. Μαρινᾶτος στὴ θέση Βρανᾶ Μαραθῶνος<sup>1</sup>. Τὸ νέο ἐρευνητικὸ πρόγραμμα τελεῖ ὑπὸ τὴ διεύθυνση τῆς ὁμότιμης καθηγήτριας τοῦ Πανεπιστημίου Ἀθηνῶν κυρίας Μαρίας Παντελίδου Γκόφα, μὲ μόνιμους ἐπιστημονικοὺς συνεργάτες τοὺς ἀρχαιολόγους Gilles Touchais (ὁμότιμο καθηγητὴ τοῦ Πανεπιστημίου Paris 1 Panthéon-Sorbonne), Ἄννα Φίλιππα Touchais (συνεργάτιδα τῆς Γαλλικῆς Σχολῆς Ἀθηνῶν) καὶ Νικόλα Παπαδημητρίου (Ἐπιμελητὴ τοῦ Μουσείου Κυκλαδικῆς Τέχνης).

Κατὰ τὸ 2014, στὸ πλαίσιο τοῦ προγράμματος πραγματοποιήθηκαν οἱ ἀκόλουθες ἐργασίες: 1) λεπτομερῆς ἀποτύπωση καὶ προκαταρκτικὴ ἀρχιτεκτονικὴ μελέτη τῶν Τύμβων I-III μὲ τὴ συνεργασία τῶν ἀρχιτεκτόνων Νεοπτώλεμου Μιχαηλίδη καὶ Δημήτρη Μπάρτζη· 2) μελέτη τῆς κεραμικῆς τοῦ Τύμβου I μὲ τὴ συνεργασία τῆς Ἀνθῆς Μπαλιτσάρη (ὑποψήφιας διδάκτορος Πανεπιστημίου Ἀθηνῶν)· 3) προκαταρκτικὴ καταγραφή τῶν ἀνθρώπινων ὀστέων ἀπὸ τὴν Σέβη Τριανταφύλλου (λέ-

---

\* Εὐχαριστοῦμε θερμὰ τὸ Διοικητικὸ Συμβούλιο τῆς Ἀρχαιολογικῆς Ἑταιρείας καὶ ἰδιαίτερος τὸν Γενικὸ Γραμματέα Βασίλειο Πετράκο, πού μᾶς ἐμπιστεύθηκαν τὴ μελέτη τῶν μνημείων, καθὼς καὶ τὸ προσωπικὸ τῆς πρώην Β' ΕΚΠΑ γιὰ τὴν ἐξαιρετικὴ βοήθεια καὶ συνεργασία πού μᾶς προσέφεραν. Τέλος, ἐκφράζουμε τίς θερμὰς εὐχαριστίες μας πρὸς τὸ INSTAP, πού χρηματοδότησε τίς ἐργασίες τοῦ πρώτου ἔτους τοῦ προγράμματος.

1. *ΙΑΕ* 1970, 9-18.

κτορα του Πανεπιστημίου Θεσσαλονίκης). Η συντηρήτρια Τασούλα Βουτσινᾶ συντήρησε όρισμένα αποσπασματικῶς σωζόμενα μυκηναϊκά άγγεια που φυλάσσονται στις αποθήκες του Μουσείου Μαραθῶνος. Τέλος, ό Klaus-Valtin von Eickstedt ψηφιοποίησε μιᾶ σειρά παλαιῶν φωτογραφιῶν του Σπυριδῶνος Μαρινάτου και του Σπύρου Μελετζῆ, από τὸ άρχείο τῆς κυρίας Παντελίδου Γκόφα.

Στὴν παρούσα έκθεση θᾶ αναφερθοῦμε σὲ όρισμένα νέα στοιχεῖα που προέκυψαν από τὴ λεπτομερῆ μελέτη τῶν σωζόμενων δεδομένων και τὴν παραβολή τους με στοιχεῖα του ανασκαφῆς. Ἰδιαίτερη ἔμφαση θᾶ δοθεῖ στα πορίσματα τῆς ἔρευνας του Τύμβου I, ἡ όποία ἔχει προχωρήσει περισσότερο.

## A. ΟΙ ΤΥΜΒΟΙ ΒΡΑΝΑ

### Γενικές παρατηρήσεις

Από τους τέσσερις τύμβους που ανέσκαψε ό Σπ. Μαρινάτος, οι τύμβοι I και II διατηροῦνται σὲ ἔξαιρετική κατάσταση. Αντίθετα ό τύμβος III σώζεται αποσπασματικά σὲ ὕψος μόλις ἑνός δόμου. Ό τύμβος IV εἶναι σήμερα καλυμμένος με χῶμα και βρίσκεται εκτός του στεγάστρου. Στὸν ευρύτερο χῶρο πιθανολογεῖται ἡ ὕπαρξη τριῶν ακόμη τύμβων, οι όποιοι ὡστόσο δὲν ἔχουν ανασκαφῆ<sup>2</sup>.

Τὰ εὑρήματα τῆς ανασκαφῆς, ὅπως καταγράφονται στις ανασκαφικές εκθέσεις, τὸ ἡμερολόγιο του ανασκαφῆς και τὰ εὑρετήρια του Μουσείου Μαραθῶνος, εντοπίστηκαν σχεδόν στο σύνολό τους. Περιλαμβάνουν 30 άκέραια ἢ συμπληρωμένα άγγεια, πάνω από 1.000 ὄστρακα, 17 λίθινες αἰχμές βελῶν, αρκετά πήλινα και λίθινα σφονδύλια, λίγα γυάλινα, χαλκά και άργυρά αντικείμενα, πολλά ανθρώπινα ὀστά και ἑλάχι-

2. ΠΑΕ 1970, 10. Οι πιθανολογούμενοι τύμβοι ἔχουν αποτυπωθεῖ με τους λατινικούς αριθμούς V, VI και VII στο J. Travlos, *Bildlexikon zur Topographie des antiken Attika* (Tübingen 1988) 230, εἰκ. 281.

στα ὀστά ζώων. Οἱ σκελετοὶ τοῦ τύμβου I βρίσκονται *in situ* καὶ σώζονται σὲ ἀρκετὰ καλὴ κατάσταση. Τὰ ὀστά τῶν ὑπολοίπων τύμβων (6 κιβώτια συνολικὰ) μεταφέρθηκαν ἀπὸ τὶς ἀποθήκες τοῦ Μουσείου Μαραθῶνος στὸ Ἐργαστήριο Fitch τῆς Βρετανικῆς Σχολῆς, ὥστε νὰ μελετηθοῦν ὑπὸ καταλλήλότερες συνθῆκες.

### Ἀποτύπωση τῶν τύμβων καὶ τοῦ περιβάλλοντος χώρου

Στὴ συνοπτικὴ ἔκθεση καὶ τὸ ἡμερολόγιο τῆς ανασκαφῆς τοῦ Σπ. Μαρινᾶτου δὲν καταγράφονται συστηματικὰ οἱ μετρήσεις τῶν τύμβων καὶ τῶν τάφων. Γιὰ τὸν λόγο αὐτὸν πραγματοποιήθηκε νέα ἀρχιτεκτονικὴ ἀποτύπωση τῶν ἐντὸς τοῦ στεγᾶστρου τύμβων (I, II, III) μὲ τὴ μέθοδο τρισδιάστατης ἐγχρωμῆς ψηφιακῆς σάρωσης<sup>3</sup> (εἰκ. 1).

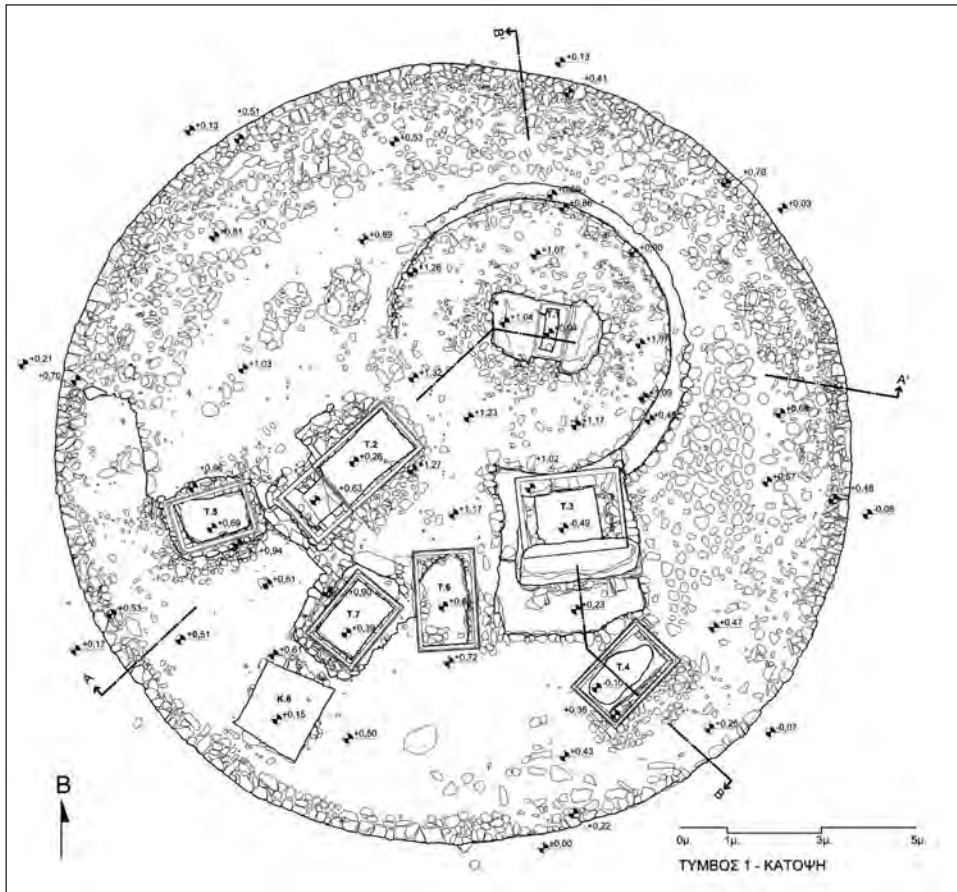
Στὰ νέα ἀρχιτεκτονικὰ σχέδια ποὺ παρήχθησαν ἀποδίδονται ὅλες οἱ νεώτερες ἐπεμβάσεις, ὅπως οἱ ὀρθογώνιες βάσεις γιὰ τὰ καλύμματα ἀπὸ εἰδικὸ κρύσταλλο ποὺ ἔχουν τοποθετηθεῖ πάνω ἀπὸ τοὺς τάφους, μιὰ ἀβαθῆς τάφος ποὺ ἀφῆθηκε ἀπὸ τὸν Μαρινᾶτο πέριξ τοῦ ἐσωτερικοῦ κύκλου γιὰ νὰ εἶναι ὁρατὸς ὁ περίβολος, κ.ἄ. (σχ. 1-2). Ὡς ἐκ τούτου, ἡ ἀρχιτεκτονικὴ μελέτη γίνεται σὲ συνδυασμὸ μὲ τὰ σχέδια ποὺ ἐκπονήθηκαν ἀμέσως μετὰ τὴν ανασκαφὴ<sup>4</sup>, τὰ ὁποῖα ἀποδίδουν τὴν ἀρχικὴ μορφή τῶν μνημείων (σχ. 3).

Πραγματοποιήθηκε ἐπίσης τοπογραφικὴ ἀποτύπωση τοῦ εὐρύτερου ἀρχαιολογικοῦ χώρου Βρανᾶ Μαραθῶνος<sup>5</sup> (σχ. 4), μὲ σκοπὸ τὴ λεπτομερῆ ἐπικαιροποίηση τοῦ σχετικοῦ τοπογραφικοῦ χάρτη τῆς πρώην Β' ΕΠΚΑ, ἀλλὰ καὶ τὴν κατανόηση τῆς μορφολογίας τοῦ ἐδάφους ἐπὶ τοῦ ὁποῖου ἀνεγέρθησαν οἱ τύμβοι.

3. Χρῆση FARO Focus 3D Multisensor, ἀκρίβειας ±6 χιλ.

4. ΠΑΕ 1970, εἰκ. 3-5.

5. Στὴν τοπογραφικὴ ἀποτύπωση συμμετεῖχε ἡ τοπογράφος-μηχανικὸς τῆς Ἐφορείας Ἀρχαιοτήτων Ἀνατολικῆς Ἀττικῆς κυρία Ἐ. Πορτελάνου.

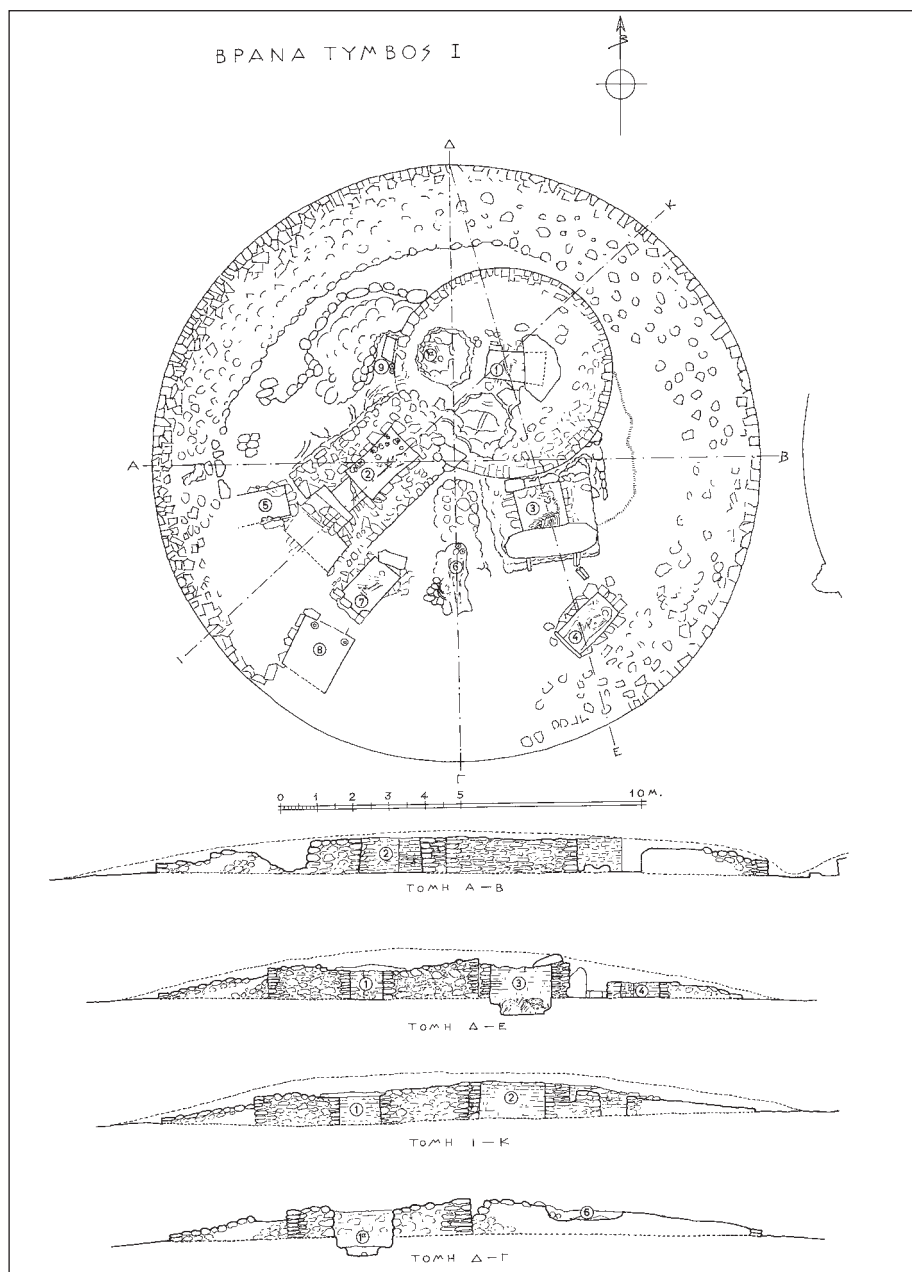


Σχ. 1. Βρανᾶς Μαραθῶνος. Κάτοψη τοῦ τύμβου Ι στῆ σημερινῇ κατάστασῃ (Ν. Μιχαηλίδης, Δ. Μπάρτζης).

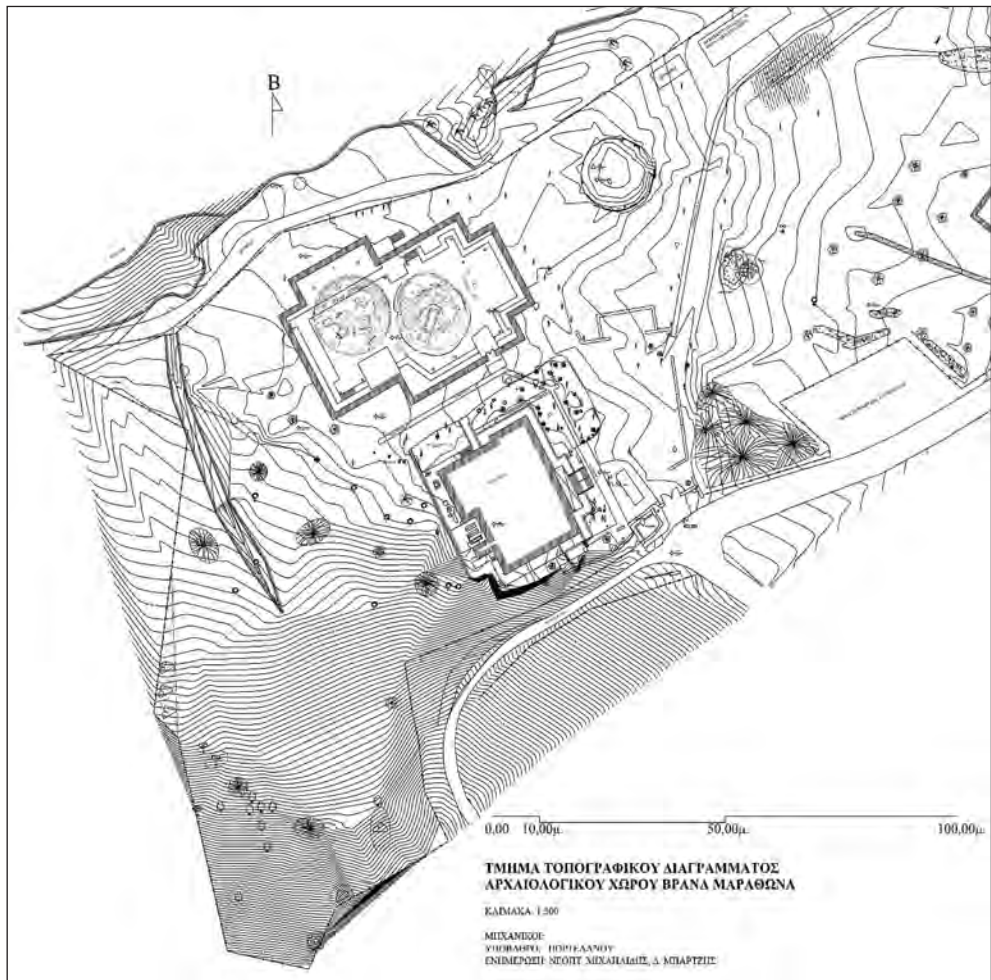
### Τοπογραφία καὶ μορφολογία τοῦ ἐδάφους

Οἱ τύμβοι βρίσκονται σὲ ὑψόμετρο 41-42 μ. ἀπὸ τῆ σημερινῇ ἐπιφάνεια τῆς θάλασσας, στὴν κατωφέρεια χαμηλοῦ ἐξάρματος ποῦ ἀποτελεῖ τὴ βόρεια ἀπόληξη τοῦ λόφου Ἀγριλίκι, καὶ ὁρίζεται ἀπὸ χεῖμαρρο στὰ Β./ΒΔ. (σχ. 4). Ὡστόσο δὲν ἐδράζονται στὸν φυσικὸ βράχο. Σύμφωνα μὲ πληροφορίες ἀπὸ τὴν Ἐφορεία Ἀρχαιοτήτων Ἀνατολικῆς Ἀττικῆς,





Σχ. 3. Βρανάς Μαραθῶνος. Κάτοψη και τομές τύμβου Ι μετά τὸ τέλος τῆς ἀνασκαφῆς (ΠΑΕ 1979, εἰκ. 3).



Σχ. 4. Τμήμα τοπογραφικού διαγράμματος αρχαιολογικού χώρου Βρανά Μαραθῶνος (Ε. Πορτελάνου, Ν. Μιχαηλίδης, Δ. Μπαρτζής).

κατά τις ανασκαφές που πραγματοποιήθηκαν τὸ 2003 στὰ σημεῖα θεμελίωσης τοῦ νέου στεγάστρου διαπιστώθηκε ἐπίχωση πάχους ἄνω τῶν 3 μ., ἀποτελούμενη ἀπὸ χῶμα καὶ μεγάλους ποτάμιους λίθους. Τὸ ὑπέδαφος ἀπὸ κροκάλες εἶναι ὄρατὸ σήμερα στὸ βάθος τοῦ τάφου 3 τοῦ



τύμβου Γ<sup>6</sup>, ἐνῶ διακρίνεται καὶ σὲ ὀρισμένες ἀνασκαφικὲς φωτογραφίες στὸ βάθος τομῶν ποὺ διενήργησε ὁ Μαρινᾶτος στὴν περιφέρεια τοῦ ἐσωτερικοῦ περιβόλου.

Κατὰ πόσον πρόκειται γιὰ φυσικὴ ἢ τεχνητὴ ἐπίχωση εἶναι ἀδύνατον νὰ διαπιστωθεῖ ἐπὶ τοῦ παρόντος, λόγῳ τῶν συνεχῶν πλημμυρῶν τοῦ χειμάρρου (Σκόρπιο ποτάμι). Ὡστόσο, ἡ ἀποκάλυψη ΠΕ τάφου σὲ μικρὴ ἀπόσταση ἀπὸ τὸν τύμβο Π κατὰ τὶς ἀνασκαφὲς τοῦ 2003 (ὁ τάφος εἶναι ὀρατὸς ἐντὸς τοῦ στεγάστρου), ὑποδηλώνει προγενέστερη χρῆση τοῦ χώρου. Τὰ ἐρωτήματα ποὺ ἀφοροῦν στὴ διαμόρφωση τοῦ ἐδάφους γιὰ τὴν κατασκευὴ τῶν τυμβοειδῶν ἐξαρμάτων καὶ στὴν πιθανὴ ὕπαρξη προγενέστερων τάφων ἢ ἄλλων κατασκευῶν στὴν περιοχὴ ἐνδέχεται νὰ ἀπαντηθοῦν μέσῳ τῆς γεωφυσικῆς διασκόπησης.

## B. Ο ΤΥΜΒΟΣ I

### Παρατηρήσεις γιὰ τὸν τρόπο κατασκευῆς

Ὁ τύμβος εἶναι σχεδὸν ἀπολύτως κυκλικός, διαμ. 16.45 ἕως 16.82 μ. καὶ μεγ. ὕψ. 1.14 μ. (σχ. 1-3). Ἀποτελεῖται ἀπὸ κτιστὸ περίβολο, λίθινο μανδύα (ἢ διαδοχικοὺς μανδύες, βλ. παρακάτω) καὶ ἐσωτερικὸ περίβολο διαμ. 5.92-6.05 μ. ἔκκεντρα τοποθετημένο ὡς πρὸς τὸν ἐξωτερικό.

Ὁ τρόπος κατασκευῆς τοῦ τύμβου ἔχει ἀποτελέσει ἀντικείμενο συζητήσεων. Ὁ Μαρινᾶτος θεώρησε ὅτι ὁ ἐσωτερικὸς περίβολος ἦταν ἴσως μεταγενέστερος τοῦ ἐξωτερικοῦ, ἐπειδὴ εἶχε διαταράξει τὸν βόρειο (πίσω) τοῖχο τοῦ τάφου 3<sup>7</sup>. Ἡ ἐπιτόπια μελέτη τοῦ μνημείου, σὲ συνδυασμὸ μὲ τὰ ἀρχιτεκτονικὰ σχέδια, τὰ ἡμερολόγια καὶ τὶς ἀνασκαφικὲς

6. ΠΑΕ 1970, πίν. 15β.

7. Αὐτόθι: 11.

φωτογραφίες, ὀδηγοῦν στὸ συμπέρασμα ὅτι ὁ ἐσωτερικὸς περίβολος ἦταν πιθανότατα προγενέστερος<sup>8</sup>. Αὐτὸ βασίζεται στὰ ἐξῆς στοιχεῖα:

α) Οἱ δύο μεγαλύτεροι τάφοι 2 καὶ 3 παρουσιάζουν ἀκτινωτὴ διάταξη σὲ σχέση μὲ τὸν ἐσωτερικὸ κύκλο, καὶ ὄχι μὲ τὸ νοητὸ κέντρο τοῦ εὐρύ-τερου τύμβου, συνεπῶς ὁ ἐσωτερικὸς κύκλος θὰ πρέπει νὰ προῦπήρχε.

β) Οἱ ἀνώτερες στρώσεις τῶν τοιχωμάτων τοῦ τάφου 2 φαίνεται νὰ ἐπικαλύπτουν τὴν ἐπιφάνεια τοῦ ἐσωτερικοῦ κύκλου, ὁ ὁποῖος συνεπῶς πρέπει νὰ εἶναι προγενέστερος.

γ) Ἡ ἐξωτερικὴ ἐπιφάνεια τοῦ ἐσωτερικοῦ περιβόλου εἶναι κτισμένη μὲ ἐπιμέλεια καὶ σχηματίζει μέτωπο σὲ ἀρκετὸ βάθος (εἰκ. 2), πράγμα πὺ ὑποδηλώνει ὅτι σὲ κάποια χρονικὴ περίοδο ἦταν ὄρατος.

δ) Ὁ πίσω τοῖχος τοῦ τάφου 3 δὲν ἔχει καταστραφεῖ ἀπὸ τὸν ἐσωτερικὸ περίβολο, ἀντιθέτως ἔχει κτιστεῖ λεπτότερος στὸ κέντρο καὶ παχύτερος στὰ ἄκρα, ὥστε νὰ ἐφαρμόζει καλὰ πάνω του καὶ νὰ τὸν χρησιμοποιοῖ ὡς ἀντιστήριξη (εἰκ. 2). Ὁ δὲ ἐσωτερικὸς περίβολος ἔχει ἐπιμελημένη ἐξωτερικὴ ἐπιφάνεια στὸ σημεῖο πὺ καλύπτεται ἀπὸ τὸν τάφο 3, γεγονός πὺ δὲν θὰ μπορούσε νὰ ἐξηγηθεῖ ἐὰν ἀποτελοῦσε μεταγενέστερη κατασκευή.

Ἡ κατασκευὴ τοῦ τύμβου θέτει καὶ ἄλλα ἐρωτήματα. Ὅπως φαίνεται ἀπὸ τὶς ἀνασκαφικὲς φωτογραφίες, οἱ σειρὲς λίθων πὺ δίνουν τὴν ἐντύπωση «περιβόλων», βορείως τοῦ τάφου 2, ἀντιστοιχοῦν πιθανότατα σὲ διαδοχικοὺς μανδύες τοῦ τύμβου (εἰκ. 3)<sup>9</sup>. Τὸ στοιχεῖο αὐτὸ θὰ μπορούσε νὰ ὑποδηλώνει διαδοχικά (χρονικῶς διακριτὰ) στάδια κατασκευῆς<sup>10</sup> ἢ τὸν τρόπο χτισίματος τοῦ τύμβου. Ὡστόσο, στὶς δημοσιευμένες τομὲς Μαρινάτου (Α-Β, Δ-Ε, Δ-Γ, σχ. 3) διακρίνονται ὑπολείμματα λίθινων πρᾶνων στὸ ἐσωτερικὸ τοῦ τύμβου, τὰ ὁποῖα ὑποδηλώνουν

8. O. Pelon, *Tholoi, tumuli et cercles funéraires* (BEFAR 229, Paris 1976) 103.

9. ΠΑΕ 1970, πίν. 9β, 12β.

10. Βλ. ἐπίσης I. Kilian-Dirlmeier, *Alt-Ägina IV.3: Das mittelbronzezeitliche Schachtgrab von Ägina* (Mainz 1997) 91-97.

διαδοχικές φάσεις επέκτασης. Για να συναχθούν ασφαλέστερα συμπεράσματα για τον τρόπο κατασκευής του τύμβου απαιτείται καλύτερη κατανόηση της εσωτερικής δομής του, ή όποια μπορεί να αποκτηθεί μέσω γεωφυσικής διασκόπησης.

## Τάφοι και άλλες κατασκευές του τύμβου I

### Τάφος 1<sup>11</sup>

Προσανατολισμός Α.-Δ. Διαστ.: μῆκ. 1.74-1.79 μ., πλάτ. 0.83-1.05 μ., ὕψ. 0.85-0.94 μ. Οἱ τρεῖς κτιστὲς πλευρὲς ἔχουν κατασκευαστεῖ με σχιστολιθικὲς πλάκες καὶ ἐπιμήκεις ὀγκόλιθους τοποθετημένους σὲ 10-11 στρώσεις, ἐνῶ παρουσιάζουν ἐλαφρὰ ἐκφορικότητα. Ὁ συνεσταλμένος σκελετὸς στῆ ΒΑ. γωνία τοῦ τάφου ἦταν στραμμένος στὰ νότια, με τὸ κρανίον πρὸς Ἀνατολάς. Σύμφωνα με τὸ ἀνασκαφικὸ ἡμερολόγιο τοῦ Σπ. Μαρινάτου, ὁ σκελετὸς ἔκειτο «ἐπὶ λεπτοῦ στρώματος μελανῆς γῆς, πάχους 5-8 ἑκατοστῶν».

### Ταφή 1α καὶ κατασκευὴ 9

Τὸ κυκλικὸ ὄρυγμα με τὸν ὀκλάζοντα σκελετὸ «παλαιότερας ἐποχῆς», ποὺ ἀνεσκάφη δυτικὰ τοῦ τάφου 1, ἐντὸς τοῦ ἐσωτερικοῦ περιβόλου<sup>12</sup> (σχ. 3, ἀρ. 1α), ἔχει ἐπιχωθεῖ καὶ δὲν εἶναι πλέον προσβάσιμο. Τὸ ἴδιον συμβαίνει καὶ με τὴν κατασκευὴ 9, ἢ ὁποῖα ἀπεκαλύφθη ἀκριβῶς ἔξω ἀπὸ τὸν ἐσωτερικὸ περιβόλο καὶ ἀπετελεῖτο ἀπὸ τρεῖς πλάκες καὶ δύο λαιμοὺς ἀμφορέων (σχ. 3, ἀρ. 9)<sup>13</sup>. Ὁ ἀνασκαφέας θεώρησε ὅτι πρόκειται γιὰ εἶδος βόθρου «πρὸς σπονδικὰς τελετάς»<sup>14</sup>. Ἡ ἀξονικὴ τοποθέτηση τοῦ τάφου 1 καὶ τῆς κατασκευῆς με τὶς πλάκες ἐπιτρέπει ἐπί-

11. ΠΑΕ 1970, 11 καὶ πίν. 10.

12. Αὐτόθι 11 καὶ πίν. 12α.

13. Αὐτόθι 13 καὶ πίν. 12β.

14. Αὐτόθι· βλ. ἐπίσης Kilian-Dirlmeier ὁ.π. 91-96.

σης τήν υπόθεση ὅτι ἡ τελευταία λειτουργοῦσε καί ὡς εἶδος «συμβολικῆς εἰσόδου» πρὸς τὸν ἐσωτερικὸ περίβολο καί τὸν τάφο 1.

### Τάφος 2<sup>15</sup>

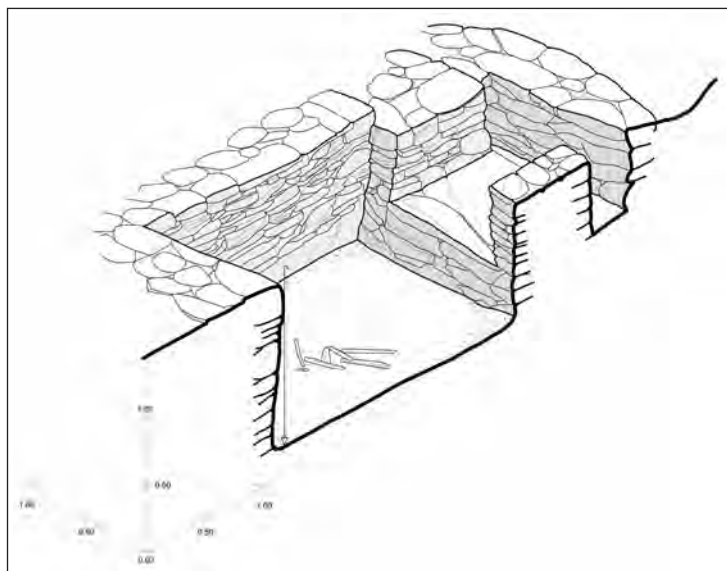
Προσανατολισμός ΒΑ.-ΝΔ. Διαστ.: συν. μῆκ. 2.89 μ., μῆκ. θαλάμου 1.97 μ., πλάτ. 1.35-1.40 μ., ὕψ. 0.96-1.06 μ., μῆκ. στομίου 0.82 μ., πλάτ. στομ. 0.70 μ. Σύνθετος ὀρθογώνιος τάφος μὲ τρεῖς κτιστὲς πλευρὲς καί εἴσοδο μὲ στόμιο στὴν τέταρτη (σχ. 5). Τὰ τοιχώματα εἶναι ἐπιμελῶς κατασκευασμένα σὲ ὕψος 11-12 δόμων. Οἱ δύο μακρὲς πλευρὲς παρουσιάζουν ἐλαφρὰ ἐκφορικότητα, ἐνῶ ἔχουν ἀσυνήθιστα μεγάλο πάχος καί ἐπιμελημένη ἐξωτερικὴ ἐπιφάνεια (σχ. 2, τομὴ Α'-Α, σχ. 3, τομὴ Α-Β).

Οἱ παραστάδες τοῦ στομίου ἔχουν κατασκευαστεῖ ἀπὸ πλακοειδεῖς λίθους, ἀλλὰ δὲν συνδέονται μὲ τὴν τοιχοδομία τῶν μακρῶν πλευρῶν, ὡς ἐκ τούτου θὰ μπορούσαν νὰ ἀποτελοῦν μεταγενέστερη προσθήκη. Ὡστόσο, ἂν καί οἱ παρεμβάσεις πού ἔχουν γίνει γιὰ τὴν τοποθέτηση καλύμματος δὲν ἐπιτρέπουν λεπτομερεῖς παρατηρήσεις, ἡ τοιχοδομία τῶν μακρῶν πλευρῶν φαίνεται νὰ συνεχίζει ἀδιάλειπτη πίσω ἀπὸ τὶς παραστάδες ἕως τὴν εἴσοδο τοῦ τάφου. Τὸ στοιχεῖο αὐτὸ ὑποδηλώνει ὅτι τὸ σύνολο τοῦ τάφου πρέπει νὰ κατασκευάστηκε σὲ μία φάση (δὲν θὰ ὑπῆρχε λόγος νὰ κατασκευαστεῖ ἕνας τόσο ἐπιμήκης τάφος ἂν δὲν ἐπρόκειτο νὰ δημιουργηθεῖ στόμιο στὸ ἓνα ἄκρο του).

Τὸ δάπεδο τοῦ στομίου βρίσκεται 0.37 μ. ψηλότερα ἀπὸ τὸ δάπεδο τοῦ θαλάμου καί εἶναι στρωμένο μὲ σχιστολιθικὲς πλάκες (σχ. 5). Ἡ συγκεκριμένη διαμόρφωση ἀποτελεῖ πρωτοτυπία γιὰ τοὺς κτιστοὺς θαλαμοειδεῖς τάφους τῆς ΜΕΧ καί Υ'ΕΧ καί δὲν ἀπαντᾷ σὲ ἄλλες γνωστὲς θέσεις<sup>16</sup>. Ἀνυψωμένα στόμια ἀπαντοῦν, ὡστόσο, στὸ ΠΕ νεκροτα-

15. ΠΑΕ 1970, 13 καὶ πίν. 13α, 17α, β.

16. Βαθμιδωτὰ στόμια εἶναι γνωστὰ ἀπὸ Υ'Ε I-IIA κτιστοὺς θαλαμοειδεῖς τάφους στὸ Ἄργος καί τὸν Μεδεώνα, ὡστόσο ἡ συγκεκριμένη διευθέτηση καί ἡ κάλυψη τοῦ δαπέδου τοῦ στομίου μὲ πλάκες ἀποτελεῖ τοπικὴ ἰδιαιτερότητα, N. Papadimitriou, *Built Chamber Tombs of Middle and Late Bronze Age Date in Mainland Greece and the Islands*, BAR IntS 925 (Oxford 2001) 159.



Σχ. 5. Βρανᾶς Μαραθῶνος. Τύμβος Ι, ἄξονομετρικὸ σχέδιο τάφου 2 (Ν. Μιχαηλίδης, Δ. Μπάρτζης).

φεῖο πού ἔχει ἀνασκαφεῖ στό γειτονικὸ Τσέπι<sup>17</sup>. Ποιὰ μπορεῖ νὰ εἶναι ἡ σχέση τῶν δύο τύπων τάφων, πού ἀπέχουν αἰῶνες μεταξύ τους, δὲν εἶναι σαφές. Ὡστόσο, ἡ ἀνεύρεση ἑνὸς ΠΕ τάφου σὲ μικρὴ ἀπόσταση ἀπὸ τὸν τύμβο Ι ἐπιτρέπει τὴν ὑπόθεση ὅτι ἡ προγενέστερη παράδοση ἴσως δὲν ἦταν ἄγνωστη στοὺς κτίστες τοῦ ΜΕ τύμβου Ι.

Ἡ εἴσοδος τοῦ τάφου διαμορφώνεται μεταξύ τῶν ἀπολήξεων τῶν μακρῶν πλευρῶν καὶ φράσσεται ἀπὸ σύνθετη τοιχοδομία. Ὅπως φαίνεται

17. Π.χ. Μ. Παντελίδου Γκόφα, Ὁμοιότητες καὶ διαφορὲς μεταξύ ὙΕ κτιστῶν καὶ ΠΕ Ι τάφων τοῦ Τσέπι Μαραθῶνος, στὸ Δ. Δανιηλίδου (ἐπιμ.), Δῶρον. Τμητικὸς τόμος γιὰ τὸν καθηγητὴ Σπύρο Ἰακωβίδη, Ἀκαδημία Ἀθηνῶν, Κέντρο Ἐρεῦνης τῆς Ἀρχαιότητος 6 (Ἀθήνα 2009) 565-573. Βλ. ἐπίσης Μ. Παντελίδου Γκόφα, Τσέπι Μαραθῶνος. Τὸ Πρωτοελλαδικὸ νεκροταφεῖο, Βιβλιοθήκη τῆς ἐν Ἀθήναις Ἀρχαιολογικῆς Ἑταιρείας 235 (Ἀθήνα 2005).

στις ανασκαφικές φωτογραφίες<sup>18</sup>, τὸ ἀνώτερο τμήμα ἀποτελεῖται ἀπὸ ἐπίπεδους ἀσβεστόλιθους καὶ τὸ κατώτερο ἀπὸ μεγαλύτερους ὀγκόλιθους καὶ χῶμα (μόνον τὸ ἀνώτερο τμήμα τῆς τοιχοδομίας εἶναι ὄρατὸ σήμερα). Ὁ λόγος αὐτῆς τῆς διαφοροποίησης, ἂν καὶ πρὸς τὸ παρὸν ὄχι ἀπόλυτα σαφές, θὰ μπορούσε νὰ ὑποδηλώνει διαφορετικές φάσεις κατασκευῆς.

Σύμφωνα μὲ τὴν ανασκαφική ἔκθεση, ὁ τάφος περιεῖχε μόνον ἕναν σκελετό. Ὡστόσο, ὁ ἀριθμὸς τῶν μακρῶν ὀστῶν ἐνδέχεται νὰ ὑποδηλώνει τὴν παρουσία περισσοτέρων τοῦ ἑνὸς νεκρῶν στὸ ἴδιο δάπεδο. Ἡ ὑπόθεση αὐτή, πού θὰ ἐλεγχεῖ ἀπὸ τὴν ὀστεολογική μελέτη, θὰ μπορούσε νὰ ἐνισχύεται ἀπὸ τὸν μεγάλο ἀριθμὸ καὶ τὸν χρονολογικὸ ὀρίζοντα τῶν ἀγγείων (βλ. παρακάτω).

Ἰδιαίτερα σημαντικὴ εἶναι ἡ διαπίστωση ὅτι ὁ τάφος χρησιμοποιήθηκε γιὰ μία νεώτερη ταφή. Σὲ ανασκαφικές φωτογραφίες φαίνεται καθαρὰ ὅτι τουλάχιστον 30 ἐκ. πάνω ἀπὸ τὸ δάπεδο (δηλαδή στὸ ὕψος περίπου τοῦ κατωφλιοῦ τοῦ στομίου) ἐντοπίστηκαν μεγάλα ὀστά ἀπὸ ἀνθρώπινο σκελετό (εἰκ. 4). Ἡ ταφή δὲν ἀναφέρεται στὴν ἔκθεση οὔτε στὸ ἡμερολόγιο ανασκαφῆς, ἐπιβεβαιώνεται ὅμως ἀπὸ τὰ εὑρητήρια τοῦ Μουσείου Μαραθῶνος καὶ τίς καρτέλες πού συνοδεύουν ὀρισμένα εὑρήματα καὶ ὀστά, ὅπου ἀναφέρεται εὐκρινῶς «νεωτέρα ταφή τοῦ τάφου 2». Τὰ ἀντικείμενα πού ἀποδίδονται στὴν ταφή αὐτή (ἄτο κύπελλο καὶ τμήμα ἀμφικωνικῆς ἀγνύθας, ἱστορικῶν χρόνων) δὲν ἐντοπίστηκαν στὸ Μουσεῖο, διατηροῦνται ὅμως ὀστά, τὰ ὁποῖα ἴσως ἐπιτρέψουν τὴ ραδιοχρονολόγηση τοῦ σκελετοῦ.

### Τάφος 3<sup>19</sup>

Προσανατολισμὸς Β.-Ν. Διαστ.: μῆκ. 1.70-1.75 μ., πλάτ. 1.30-1.44 μ., ὕψ. τοιχοδ. 0.80-0.90 μ. Βάθ. λάκκου 0.46-0.66 μ. Ὁρθογώ-

18. ΠΑΕ 1970, πίν. 17α, β.

19. Αὐτόθι 13 καὶ πίν. 15α, β. Π. Θέμελης, Μαραθῶν. Τὰ πρόσφατα εὑρήματα σὲ σχέση μὲ τὴ μάχη, ΑΔ 29, 1974, Α, 242-244.

νιος (έλαφρά τραπεζιόσχημος) τάφος με είσοδο στη νότια στενή πλευρά. Τα τοιχώματα είναι κτισμένα με πλάκες και μεγαλύτερους επιμήκεις ογκόλιθους (τουλάχιστον 9-10 δόμοι). Η βόρεια στενή πλευρά έχει λεπτότερο τοίχωμα, πιθανότατα επειδή ακολουπούσε στον περίβολο του προγενέστερου κύκλου (σχ. 1, 3, εικ. 2). Οι δύο μακρές πλευρές παρουσιάζουν έλαφρά εκφορικότητα.

Στο έσωτερικό του τάφου βρέθηκε σκελετός αλόγου σε βάθ. 45-66 εκ. κάτω από τη βάση της τοιχοδομίας. Φαίνεται δηλαδή ότι η ταφή έχει γίνει εντός λάκκου που κατελάμβανε όλο το εύρος της έσωτερικής επιφανείας του τάφου, όπως άλλωστε διακρίνεται και στις σχεδιαστικές τομές (σχ. 2: τομή Β'-Β, σχ. 3: τομή Δ-Ε). Από την εξέταση των παρειών του λάκκου είναι σαφές ότι η ταφή του αλόγου έγινε πάνω σε στρώμα από μεγάλες κροκάλες, οι οποίες πρέπει να αποτελούσαν το υπόστρωμα του τύμβου. Από την ίδια εξέταση φαίνεται επίσης ότι θα πρέπει να αφαιρέθηκαν αρκετές κροκάλες για την ταφή του ζώου.

Η χρονολόγηση και οι συνθήκες ταφής του αλόγου έχουν αποτελέσει αντικείμενο διαφωνιών<sup>20</sup>. Σύμφωνα με την προκαταρκτική μελέτη της κεραμικής, ή επίχωση του τάφου περιείχε όστρακα ιστορικών ίσως και μεταγενέστερων χρόνων ενισχύοντας την άποψη ότι ο λάκκος επιχώθηκε σε νεώτερα χρόνια<sup>21</sup>. Ελπίζουμε ότι από τη ραδιοχρονολόγηση του σκελετού θα προκύψουν ασφαλέστερα δεδομένα για την επανεξέταση του ζητήματος.

#### Τάφος 4<sup>22</sup>

Προσανατολισμός ΒΑ.-ΝΔ. Διαστ.: μῆκ. 1.77-1.80 μ., πλάτ. 0.88-1.00 μ., ὕψ. 0.30-0.38 μ. (άνώτερο δάπεδο) και 0,60 μ. (κατώ-

20. Sp. Marinatos, The first 'Mycenaeans' in Greece, στὸ R. A. Crossland, A. Birchall (ἐπιμ.), *Bronze Age Migrations in the Aegean* (London 1973) 111-112. Θέμελης ὁ.π.

21. Θέμελης ὁ.π. 243.

22. ΠΑΕ 1970, 14 καὶ πίν. 16.

τερο δάπεδο). Ὁρθογώνιος τάφος μὲ τρεῖς κτιστὲς πλευρὲς καὶ κάθετη πλάκα στὴν τέταρτη. Οἱ κτιστὲς πλευρὲς ἀποτελοῦνται ἀπὸ ὀριζόντιες στρώσεις πλακοειδῶν λίθων ποὺ στὴ ΒΑ. στενὴ πλευρὰ σώζονται σὲ ὕψος 6-7 δόμων.

Στὸ ἐσωτερικὸ του ἐντοπίστηκαν δύο σκελετοὶ σὲ διαφορετικὰ ἐπίπεδα (εἰκ. 5α). Ὁ Μαρινᾶτος θεώρησε τὴν κατώτερη ταφὴ μεταγενέστερη λόγῳ τοῦ παραμερισμοῦ τῆς ἀνώτερης. Ἡ ἐρμηνεία του, ὡστόσο, παρουσιάζει προβλήματα. Στὶς ἀνασκαφικὲς φωτογραφίες φαίνεται καθαρὰ ὅτι ἡ ἐπίχωση ἐπὶ τῆς ὁποίας βρέθηκε ὁ ἀνώτερος σκελετὸς κάλυπτε ἐν μέρει τὰ γόνατα τοῦ κατώτερου<sup>23</sup>, στοιχεῖο ποὺ ὑποδηλώνει ὅτι ἡ ἀνώτερη ταφὴ ἦταν μᾶλλον μεταγενέστερη. Σὲ μιὰ τέτοια περίπτωση, ὁ πυθμῆνας τοῦ «λάκκου» θὰ μπορούσε νὰ ἀντιστοιχεῖ στὸ ἀρχικὸ δάπεδο τοῦ τάφου<sup>24</sup>. Ἄλλωστε ἡ τοιχοδομία τοῦ τάφου φαίνεται ὅτι συνεχίζεται καὶ κάτω ἀπὸ τὸ ἀνώτερο δάπεδο, ἐνῶ καὶ ἡ κάθετη πλάκα ποὺ φράζει τὴ ΝΔ. πλευρὰ ἐμφανῶς συνεχίζει εἰς βάθος (εἰκ. 5β).

Σήμερα τὰ ὅστὰ τῆς ἀνώτερης ταφῆς βρίσκονται συγκεντρωμένα στὴ βόρεια γωνία τοῦ τάφου (εἰκ. 5α). Εἶναι σαφές ὅτι αὐτὴ ἡ διάταξη δὲν ἀντιστοιχεῖ μὲ τὴ θέση εὕρεσής τους<sup>25</sup> καὶ μᾶλλον ὀφείλεται σὲ μετακίνησή τους ἀπὸ τοὺς ἐργάτες τῆς ἀνασκαφῆς μὲ σκοπὸ τὴ διερεύνηση τοῦ κατώτερου σκελετοῦ, ὅπως ἐπισημαίνει ὁ Μαρινᾶτος στὸ ἀνασκαφικὸ ἡμερολόγιο. Ἡ προγραμματιζόμενη ραδιοχρονολόγηση τῶν ὀστέων ἐλπίζουμε ὅτι θὰ δώσει περισσότερα στοιχεῖα γιὰ τὴ χρονολογικὴ διαδοχὴ τῶν ταφῶν.

23. Αὐτόθι πίν. 16α.

24. Καὶ ὁ Μαρινᾶτος, ἄλλωστε, διατύπωσε τὴν ὑπόθεση «νὰ εὐρίσκεται μικρόν τι κτέρισμα εἰς τὸ ἄσκαφον παραμεῖναν στρώμα ὑπὸ τὸν πρῶτον νεκρόν», αὐτόθι 13-14.

25. Βλ. αὐτόθι πίν. 16α.



### Τάφος 5<sup>26</sup>

Προσανατολισμός Α./ΒΑ.-Δ./ΝΔ. Διαστ.: μῆκ. 1.32-1.45 μ., πλάτ. 0.78-0.90 μ., ὕψ. 0.20-0.37 μ. Ὁρθογώνιος τάφος με κτιστά τοιχώματα ἀποτελούμενα ἀπὸ στρώσεις πλακοειδῶν καὶ ἀκανόνιστων λίθων σὲ ὕψος 3-4 δόμων. Ὁ τάφος ἔχει πλέον ἀποκατασταθεῖ με κτιστά τοιχώματα καὶ κατὰ τὶς τέσσερις πλευρές, ὥστόσο ὁ Μαρινᾶτος τὸν περιγράφει ὡς «ἀβαθῆ λάκκο» καὶ στὴν ἀρχικὴ ἀτόπη δὲν ἀποτυπώνεται τὸ ἥμισυ τῆς δυτικῆς του πλευρᾶς, τὸ ὁποῖο φαίνεται ὅτι δὲν σωζόταν (σχ. 3).

Τὰ στοιχεῖα τῆς ἀνασκαφικῆς ἐκθεσης εἶναι ἀρκετὰ ἀσαφῆ ὡς πρὸς τὰ ὀστά τοῦ τάφου. Σήμερα, τὰ ὀστά εἶναι συγκεντρωμένα στὴ ΒΑ. γωνία τοῦ τάφου (εἰκ. 6), ὑποδηλώνοντας πρακτικὴ παραμερισμῶ ἢ ἀνακομιδῆς. Τὸ στοιχεῖο αὐτὸ εἶναι σημαντικὸ γιὰ τὴν κατανόηση τῶν ΜΕ ταφικῶν πρακτικῶν, διότι ἡ ἀνακομιδὴ δὲν ἦταν συνήθης στὴ ΜΕ περίοδο. Ἡ μελέτη καὶ ἡ ραδιοχρονολόγηση τῶν ὀστῶν ἐλπίζουμε ὅτι θὰ προσφέρουν νέα δεδομένα στὴ σχετικὴ συζήτηση.

### Τάφος 6<sup>27</sup>

Πρόκειται γιὰ ἐπιμήκη ἀπλὸ λάκκο με ἐκτάδην ταφὴ ἡ ὁποία, βάσει χαλκοῦ νομίσματος, χρονολογήθηκε στὶς ἀρχές τοῦ 4ου αἰ. μ.Χ. Διάφοροι λίθοι ποὺ φαίνονται σήμερα στὴν ἀνατολικὴ παρεῖα τοῦ τάφου (εἰκ. 7α) δὲν ἐμφανίζονται στὶς ἀνασκαφικὲς φωτογραφίες καὶ πιθανότατα ἀποτελοῦν μεταγενέστερες προσθήκες γιὰ λόγους στήριξης.

Ὁ ΜΕ πίθος ποὺ καταστράφηκε ἐν μέρει ἀπὸ τὴν ὑστερορωμαϊκὴ ταφὴ ἦταν τοποθετημένος ὀρθίος καὶ ὄχι πλαγιαστός, ὅπως συμβαίνει συνήθως σὲ ἐγγυτρισμούς. Ἡ ἐπιτόπια μελέτη ἔδειξε ὅτι πάνω στὰ ὑπολείμματα τοῦ πίθου (ὁ ὁποῖος σώζεται σὲ ὕψ. 0.20 μ. περίπου) ὑπῆρχαν λείψανα ἀνεστραμμένης λεκάνης, ἡ ὁποία χρησίμευε ἀσφαλῶς ὡς πῶμα

26. ΠΑΕ 1970, 14 καὶ πίν. 17α.

27. Αὐτόθι 14 καὶ πίν. 18.

(είκ. 7β). Με βάση τον γνωστό τύπο της τροπιδωτής αυτής λεκάνης (βλ. παρακάτω), το συνολικό ύψος της οποίας δεν υπερβαίνει τα 0.25 μ., υπολογίζουμε ότι η όλη εγκατάσταση θα είχε ύψος γύρω στα 0.45 μ.

Η παρουσία του πίθου με τη λεκανίδα ανάμεσα στους τάφους 2 και 3 θέτει το ερώτημα του συσχετισμού της εγκατάστασης με το ταφικό μνημείο, και εν τέλει της σημασίας της. Ο ανασκαφέας δεν αναφέρει αν βρέθηκαν οστά ως υπολείμματα ταφής στο έσωτερικό του πίθου. Δεν αποκλείεται, ωστόσο, να υπήρχαν οστάρια παιδικής ή βρεφικής ταφής, τα όποια όμως δεν έγιναν αντιληπτά λόγω της κακής διατήρησής τους. Επομένως, με βάση τα έως τώρα δεδομένα, δεν είναι σαφές εάν ο πίθος συνδεόταν με ΜΕ έγχυτρισμό ή κάποια τελετουργία. Ένας προσεκτικός καθαρισμός (με επίπλευση) στο ελάχιστο χώμα που απομένει στο βάθος του πίθου θα μπορούσε ενδεχομένως να φέρει στο φως κάποια νέα στοιχεία σχετικά με την πιθανή ύπαρξη ταφής.

### Τάφος 7<sup>28</sup>

Προσανατολισμός ΒΑ./ΝΔ. Διαστ.: μήκ. 1.45 μ., πλάτ. 0.96-0.98 μ., ύψ. 0.30-0.40 μ. Ορθογώνιος τάφος με κτιστά τοιχώματα κατά τις τρεις πλευρές και άσαφη διαμόρφωση κατά την τέταρτη, ΝΔ. στενή πλευρά, με λίθους μόνον κατά το ανώτερο τμήμα (είκ. 8α-β). Συνεπώς δεν θα πρέπει να αποκλεισθεί το ενδεχόμενο ή ΝΔ. στενή πλευρά να είχε χαρακτήρα εισόδου (συμβολικής ή ίσως πραγματικής). Την πιθανότητα αυτή ίσως ενισχύει ή διευθέτηση της κατασκευής 8 (βλ. παρακάτω). Ένας ογκώδης επίπεδος λίθος που βρέθηκε πάνω από τη ΒΑ. στενή πλευρά ίσως αποτελούσε μέρος της στέγασης του τάφου (σχ. 1, 3). Το βάθος του τάφου δεν ξεπερνά τα 40 εκ. Ωστόσο, είναι πιθανόν αρκετοί λίθοι των τοιχωμάτων να συνεχίζουν βαθύτερα του σημερινού «δαπέδου», συνεπώς δεν αποκλείεται το αρχικό επίπεδο ταφής να βρισκόταν βαθύτερα (βλ. αντίστοιχο πρόβλημα στον τάφο 4).

28. Αυτόθι 14 και πίν. 17β.

Ὁ ἀριθμὸς τῶν κατὰ χώραν ὀστῶν ὑποδηλώνει τὴν παρουσία περισσοτέρων τοῦ ἑνὸς νεκρῶν. Ὁ ἀκριβὴς ἀριθμὸς τῶν νεκρῶν θὰ διαπιστωθεῖ ἀπὸ τὴν ἀνθρωπολογικὴ μελέτη.

### «Κατασκευὴ» 8<sup>29</sup>

Προσανατολισμὸς ΒΑ.-ΝΔ. Διαστ.: μῆκ. 1.76 μ., πλάτ. 1.53-1.55 μ., ὕψ. 0.15-0.40 μ. Ὄρθογώνια κατασκευὴ ἀσαφοῦς χρήσης. Διατηροῦνται 1-2 δόμοι ἀπὸ λίθους διαφόρων διαστάσεων (εἰκ. 9α). Ἡ σημερινὴ κατάστασις τῆς «κατασκευῆς» 8 διαφέρει σημαντικὰ ἀπὸ τὴν ἀρχικὴ. Σύμφωνα μὲ τὶς ἀνασκαφικὰς φωτογραφίες, τὸ κεντρικὸ τμήμα τῆς ΒΑ. πλευρᾶς δὲν ἦταν κτισμένο. Τὸ τμήμα αὐτὸ συμπληρώθηκε μὲ πλάκες (καὶ κονίαμα) μετὰ τὴν ἀνασκαφή (εἰκ. 9β). Ἀρχικὰ στὴν πλευρὰ αὐτὴ φαίνεται ὅτι ὑπῆρχε ἄνοιγμα στὸ μέσον, πλάτ. 0.70-0.80 μ. περίπου, ἑκατέρωθεν τοῦ ὁποῖου ἦταν τοποθετημένοι δύο λαιμοὶ ἀμφορέων (βλ. παρακάτω). Δὲν εἶναι σαφὲς ἂν ἡ ΝΔ. στενὴ πλευρὰ ἦταν κτισμένη. Στὶς φωτογραφίες διακρίνονται μόνον κάποιοι λίθοι, ἐνῶ στὴν κάτοψη ἀποδίδεται μὲ διακεκομμένη γραμμὴ (σχ. 3).

Δεδομένου ὅτι ἐντὸς τῆς «κατασκευῆς» 8 δὲν βρέθηκαν ὀστά ἢ ἄλλα εὐρήματα, πλὴν τῶν λαιμῶν ἀμφορέων, ὁ Μαρινᾶτος ὑπέθεσε ὅτι ἐπρόκειτο γιὰ χῶρο σπονδικῶν τελετῶν. Εἶναι ἀξιοσημείωτο, ὡστόσο, ὅτι τὸ πιθανὸ ἄνοιγμα τῆς ΒΑ. στενῆς πλευρᾶς τῆς «κατασκευῆς» 8 συνορεύει μὲ τὴν ἡμίκτιστη (;) ΝΔ. στενὴ πλευρὰ τοῦ τάφου 7. Εἶναι εὐλόγο νὰ ὑποθέσει κανεὶς ὅτι τὸ ἄνοιγμα τῆς «κατασκευῆς» 8 σηματοδοτοῦσε κάποιοι εἶδους πρόσβαση πρὸς τὸν τάφο 7, ἴσως παρόμοια μὲ τὴ «συμβολικὴ εἴσοδος» τοῦ ἐσωτερικοῦ περιβόλου (βλ. παραπάνω, Κατασκευὴ 9), ὅπου ἐπίσης ὑπῆρχαν δύο λαιμοὶ ἀμφορέων.

29. ΠΑΕ 1970, 14 (ἀναφέρεται ὡς «τάφος 8») καὶ πίν. 17β.

## Μελέτη τῶν ἀγγείων τοῦ τύμβου I

Ἐφέτος ἡ μελέτη τῶν εὐρημάτων περιορίστηκε στή λεπτομερῆ ἀνάλυση, καταγραφή καὶ σχεδίαση<sup>30</sup> τῶν δεκαπέντε ἀκέραίων μεσοελλαδικῶν ἀγγείων τοῦ τύμβου I, τὰ ὁποῖα εἶναι ἐκτεθειμένα στοῦ Μουσείου Μαραθῶνος<sup>31</sup>. Ἐπειδὴ ὁ ἀνασκαφέας εἶχε δώσει ἓνα πολὺ γενικὸ πλαίσιο τῆς χρονολόγησής τῶν ἀγγείων, στόχος τῆς λεπτομεροῦς ἀνάλυσης εἶναι ἡ ἀκριβέστερη χρονολόγησή τους καὶ ὡς ἐκ τούτου ἡ ἀκριβέστερη χρονολόγησή τῶν τάφων, τουλάχιστον ἐκείνων ποὺ περιεῖχαν ἀγγεῖα.

### Κατανομή ἀγγείων

Ὅπως εἶναι γνωστό, τὰ ἀγγεῖα ἦταν ἄνισα κατανεμημένα σὲ τρεῖς τάφους: στὸν τάφο 1 (δύο ἀγγεῖα), στὸν τάφο 2 (ἔνδεκα ἀγγεῖα) καὶ στὸν τάφο 4 (δύο ἀγγεῖα). Ἡ κτέριση τοῦ νεκροῦ μὲ δύο ἀγγεῖα ἦταν συνήθης, κυρίως σὲ ταφές τῶν πρώιμων φάσεων τῆς ΜΕ περιόδου (ΜΕ I-II). Ὡστόσο, ὁ μεγάλος ἀριθμὸς ἀγγείων σὲ ἀτομικὲς ταφές, ὅπως θεωρεῖται ἡ περίπτωση τοῦ τάφου 2, ἀπαντᾶται σπανίως. Ὁ μεγάλος αὐτὸς ἀριθμὸς θὰ μπορούσε νὰ σημαίνει εἴτε ὅτι ἡ ταφή ἦταν ἐξαιρετικὰ σημαίνουσα, εἴτε ὅτι ὑπῆρχαν ἐνδεχομένως στὸν τάφο, στοῦ ἴδιου δάπεδο<sup>32</sup>, περισσότερες ἀπὸ μία ταφές.

### Τεχνολογία καὶ τυπολογία ἀγγείων

**Α. Τεχνολογία.** Τὰ ἀγγεῖα εἶναι στοῦ συνολοῦ τους λεπτότεχνα καί, μολονότι τὰ περισσότερα φέρουν πολλὰ ἰζήματα ποὺ καλύπτουν σημαν-

30. Τὰ σχέδια τῆς κεραμικῆς ἔγιναν ἀπὸ τὴν Ἄνθη Μπαλιτσάρη, ἡ ὁποία συμμετεῖχε καὶ στὴ μελέτη τοῦ ὕλικου.

31. Τὰ ἀγγεῖα φέρουν δύο ἀριθμοὺς καταγραφῆς: σὲ παρένθεση ἀριθμὸ τοῦ Ἐθνικοῦ Ἀρχαιολογικοῦ Μουσείου (τετραψήφιο), ἐνῶ ἀκολουθεῖ ὁ αὔξων ἀριθμὸς τοῦ Μουσείου Μαραθῶνος. Στὴν παρούσα μελέτη προτάσσεται ὁ ἀριθμὸς τοῦ Μουσείου Μαραθῶνος (ΜΜ).

32. Δὲν ἀναφερόμαστε στὴ «νεώτερη ταφή» τοῦ τάφου 2, ἡ ὁποία βρισκόταν σὲ ἀνώτερο ἐπίπεδο (βλ. παραπάνω τάφο 2).

τικά στοιχειά της τεχνολογίας τους (επίχρισμα, ἴχνη στίλβωσης ἢ τροχοῦ), μπορούν νὰ διακριθοῦν σὲ δύο γενικὲς κατηγορίες: τὰ στιλβωμένα ἀδιακόσμητα (12 ἀπὸ τὰ 15) καὶ ἐκεῖνα μὲ γραπτὸ διάκοσμο σὲ ἄδρὸ βάθος. Τὰ στιλβωμένα ἀγγεῖα διακρίνονται σὲ γκρίζα (7 συνολικὰ) καὶ καστανά (5 συνολικὰ).

Τὰ **γκρίζα στιλβωμένα** (Μινυακὰ) εἶναι σχεδὸν ἀποκλειστικὰ κατασκευασμένα ἀπὸ πηλὸ συνήθως καθαρὸ, ἄρκετὰ μαλακὸ, μὲ λίγη μίκα, ἐνῶ ἡ ἐπιφάνεια δὲν διατηρεῖ καλὴ στίλβωση. Τὸ γεγονός ὅτι ὁ πηλὸς αὐτὸς εἶναι συνηθέστερος καὶ παρουσιάζει ὁμοιότητες μὲ τὸν καστανὸ θὰ μπορούσε νὰ ὑποδηλώνει ἐντοπιότητα.

Τὰ **καστανά στιλβωμένα** ἀγγεῖα εἶναι κατασκευασμένα ἀπὸ καστανοκόκκινο πηλὸ, ἄρκετὰ καθαρὸ μὲ λίγη μίκα. Ἡ ἐπιφάνεια ἦταν καλυμμένη μὲ ἀραιὸ ἐπίχρισμα ἀνοικτοῦ καστανοῦ χρώματος, τὸ ὁποῖο εἶχε στιλβωθεῖ μᾶλλον ἀμελῶς. Χαρακτηριστικὸ στοιχεῖο εἶναι ὁ εὐθρυπτος πηλὸς ποὺ δηλώνει μᾶλλον χαμηλὴ θερμοκρασία ὄπτησης. Ἀξίζει νὰ σημειωθεῖ ὅτι ὁ εὐθρυπτος αὐτὸς πηλὸς συνεχίζει νὰ χρησιμοποιεῖται καὶ στὰ Μυκηναϊκὰ χρόνια (κεραμικὴ τύμβων II-IV), γεγονός ποὺ ἐνισχύει τὴν ὑπόθεση ἐντοπιότητας τῆς συγκεκριμένης τεχνολογίας.

Σύμφωνα μὲ τὴ μακροσκοπικὴ ἐξέταση, τὰ στιλβωμένα ἀγγεῖα φέρουν ἴχνη ἐπεξεργασίας στὸν τροχὸ (wheel fashioned), ἀλλὰ δὲν φαίνεται νὰ εἶναι ἐξ ὀλοκλήρου τροχήλατα (wheel thrown). Ἐνῶ δηλαδὴ στὴν ἐσωτερικὴ κυρίως ἐπιφάνεια διακρίνονται ἀυλακώσεις ἀπὸ τὴ χρῆση τροχοῦ, ὑπάρχουν συγχρόνως στοιχειὰ χειροποίητων, ὅπως π.χ. ἀκανόνιστο πάχος τοιχωμάτων, ἔντονες ἀσυμμετρίες τοῦ σώματος, κ.ἄ. Τὸ θέμα θὰ ἐξεταστεῖ περαιτέρω.

Τὰ ἀγγεῖα μὲ **γραπτὸ διάκοσμο** σὲ ἄδρὴ ἐπιφάνεια (Ἀμαυρόχρωμα) εἶναι μόνο τρία. Τὸ ἓνα ἀπὸ αὐτὰ (MM 11) εἶναι κατασκευασμένο ἀπὸ πορτοκαλόχρωμο, μαλακὸ πηλὸ, πιθανότατα τοπικῆς προέλευσης, ἐνῶ δύο ραμφόστομες πρόχοι (MM 7, 10), κατασκευασμένες ἀπὸ ἠφαιστειογενῆ κιτρινοπράσινο πηλὸ μὲ χρυσίζουσα μίκα, εἶναι μὲ βεβαιότητα εἰσαγμένες ἀπὸ τὴν Αἴγινα. Καὶ οἱ δύο, ἄλλωστε, φέρουν σημεῖα κεραμῶν χαρακτηριστικὰ τῆς αἰγινήτικης παραγωγῆς (εἰκ. 11β-γ). Ἀξίζει νὰ

σημειωθεί ὅτι ἀμαυρόχρωμη αἰγινήτικης προέλευσης εἶναι καὶ ἡ λεκανίδα πού ἔφραζε τὸ στόμιο τοῦ ΜΕ πίθου τοῦ «τάφου» 6, ἡ ὁποία βρίσκεται ἀκόμα στὸν τύμβο.

**Β. Τυπολογία.** Κυριαρχοῦν τὰ ἀγγεῖα ἀνοικτοῦ σχήματος (10 ἀπὸ τὰ 15). Ἀναλυτικότερα τὰ ἀγγεῖα ἀνήκουν στοὺς ἐξῆς τύπους: φιάλες (4), κάνθαροι (4), πρόχοι (4), πυξίδα μὲ πῶμα, καλαθίσκος καὶ ἀσκός. Ὁ κάνθαρος, κατ' ἐξοχὴν ἀγγεῖο πόσης, καὶ ἡ πρόχος ἀποτελοῦν τὸ «βασικὸ σέτ» ἀγγείων σὲ ΜΕ τάφους ἤδη ἀπὸ τὴν πρώιμη ΜΕ περιόδῳ<sup>33</sup>. Ἡ παρουσία ἀρκετῶν φιαλῶν, ἀγγείων προσφορᾶς, εἶναι σπανιότερη καὶ ὡς ἐκ τούτου ἰδιαίτερα ἐνδιαφέρουσα γιὰ τὶς ταφικὲς πρακτικὲς.

## Συνοπτικὴ παρουσίαση τῶν ἀγγείων

### Τάφος 1

Στὸν τάφο 1 βρέθηκαν, ὡς γνωστόν, μία ὀπισθότιμητη πρόχος (ΜΜ 1) καὶ ἓνας κάνθαρος (ΜΜ 14)<sup>34</sup>, καὶ τὰ δύο καστανοῦ χρώματος μὲ ἀμελῆ στίλβωση (σχ. 6: ἐπάνω).

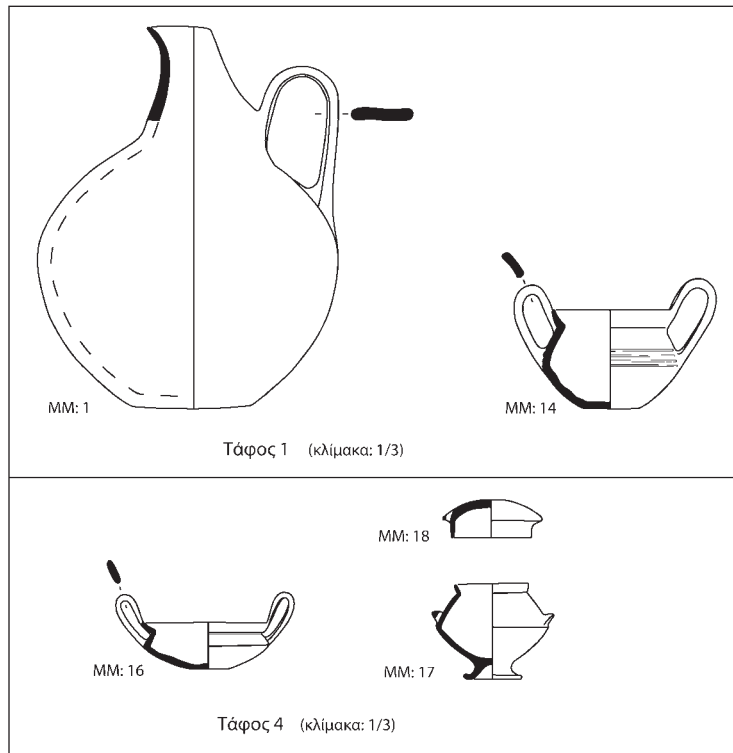
Ἡ πρόχος (ὑψ. 29 ἐκ.) ἔχει σῶμα σχεδὸν σφαιρικό, εὐρὺ λαιμὸ καὶ πλατεῖα ταινιωτὴ λαβή, ἔντονα ὑπερυψωμένη. Κάθετα ἴχνη ἀπὸ ἐργαλεῖο στὴν εὐρύτερη διάμετρο («ἐγχαράξεις» κατὰ τὸν Μαρινᾶτο<sup>35</sup>) προέρχονται πιθανῶς ἀπὸ τὴ στίλβωση, δὲν ἀποκλείεται ὅμως νὰ ἀποτελοῦσαν συγχρόνως προσπάθεια διακόσμησης (“pattern-burnishing”)<sup>36</sup>.

33. G. Nordquist, Pots, prestige and people. Symbolic action in Middle Helladic burials, *Opuscula Atheniensia* 27, 2002, 119-135.

34. ΠΑΕ 1970, 11 καὶ πίν. 10α-β, 11α-β.

35. Αὐτόθι πίν. 11α.

36. P. Pavuk, What Can Troia Tell us about the Middle Helladic Period in the Southern Aegean?, στὸ Fl. Felten, W. Gauss, R. Smetana (ἐπιμ.), *Ägina – Kolonna. Forschungen und Ergebnisse*, Bd. 1: *Middle Helladic Pottery and Synchronisms* (Wien 2007) 298-299 καὶ εἰκ. 1.



Σχ. 6. Βρανᾶς Μαραθῶνος. Τύμβος I, σχέδια ἀγγείων τάφων 1 καὶ 4 (σχέδια Α. Μπαλιτσάρη).

Ἡ πλατειά, ὑπερυψωμένη λαβὴ ἀποτελεῖ μᾶλλον στοιχεῖο τῆς Πρωτοχαλκῆς παράδοσης καὶ ἀπαντᾷ συχνὰ σὲ ἀγγεῖα τῆς ΠΕ III ἢ ΜΕ I<sup>37</sup>.

37. Γιὰ ἀνάλογες λαβὲς σὲ ἄλλου τύπου ἀγγεῖα, βλ. J. Forsén, Aphidna in Attica Revisited, στὸ Α. Philippa Touchais, G. Touchais, S. Voutsaki, J. Wright (ἐπιμ.), *Mesohelladica. The Greek Mainland in the Middle Bronze Age* (Athens 2010) 233, εἰκ. 1: 6-7. J. Rambach, Investigations of two MH I Burial Mounds at Messenian Kastroulia (Near Ellinika, Ancient Thouria), στὸ Fl. Felten, W. Gauss, R. Smetana (ἐπιμ.), *Ägina – Kolonna. Forschungen und Ergebnisse*, Bd. 1: *Middle Helladic Pottery and Synchronisms* (Wien 2007) 142-144, εἰκ. 11-13, 16-17, 20-22.

Ἀνάλογες ΜΕ πρόχοι ἀπὸ τὴν Ἀθήνα καὶ τὸ Σέσκλο<sup>38</sup> δὲν χρονολογούνται μὲ ἀκρίβεια, ὥστόσο ὅμοιο παράδειγμα ἀπὸ τὸ Ἄργος (Νότια Συνοικία, ἀδημοσίευτο) χρονολογεῖται σὲ ΜΕ I ὀρίζοντα.

Ὁ **κάνθαρος** (ὕψ. σώματος 7.5 ἐκ.) ἔχει ἀμφίκυρτο περίγραμμα, λεπτές αὐλακώσεις στὸν ὦμο, καὶ ἀμβλεία γωνίωση στὸ μέσον τοῦ σώματος<sup>39</sup>. Τὸ ἀγγεῖο σχολιάζει ὁ καθ. J. Maran (ἀναφερόμενος στὸν συγχρονισμό ΜΕ θέσεων) καὶ τὸ χρονολογεῖ σὲ πρώιμη φάση τῆς ΜΕ, μὲ βάση παράλληλα ἀπὸ τὰ Πευκάκια (φάσεις 4-5), τὴν Αἴγινα (Πόλεις VII-VIII) καὶ τὴ Λέρνα (VA)<sup>40</sup>. Οἱ φάσεις αὐτὲς ἀντιστοιχοῦν στὴν ὄριμη ΜΕ I περιόδῳ<sup>41</sup>. Παράλληλα ἀπὸ τὴν Ἐλευσίνα (χωρὶς τίς αὐλακώσεις) χρονολογοῦνται ἐπίσης στὸν ἴδιο ΜΕ I ὀρίζοντα<sup>42</sup>.

Ἐπομένως, μὲ βάση τὰ παραπάνω ὁ τάφος 1 πρέπει νὰ χρονολογεῖται στὴ ΜΕ I, μᾶλλον σὲ ἓνα ὄριμο στάδιο τῆς φάσης αὐτῆς.

## Τάφος 2

Ὅπως εἶδαμε παραπάνω, ὁ τάφος 2 περιεῖχε ἔνδεκα συνολικὰ λεπτότεχνα ἀγγεῖα, τὰ ὁποῖα μποροῦν νὰ διακριθοῦν σὲ ἀγγεῖα προσφορᾶς (τέσσερα), ὑδροφόρα (τρία), πόσης (δύο) καὶ εἰδικῆς χρήσης (δύο).

38. S. Immerwahr, *The Athenian Agora XIII: The Neolithic and Bronze Ages* (Princeton 1971) 67, 87: 351 καὶ πίν. 24. Χρ. Τσουντας, *Αἱ προϊστορικά ἀχρόπολεις Διμηνίου καὶ Σέσκλου* (Ἀθῆναι 1908) εἰκ. 51.

39. Βλ. ἐπίσης ΠΑΕ 1970, πίν. 11β.

40. J. Maran, *Die deutschen Ausgrabungen auf der Pevkakia-Magula in Thes-salien III: Die mittlere Bronzezeit* (Bonn 1992) 320-321.

41. Maran ὁ.π. I 370, εἰκ. 25. L. C. Spencer, *Pottery technology and socio-economic diversity on the Early Helladic III to Middle Helladic II Greek Mainland* (PhD Institute of Archaeology, University College London, 2007) 248, εἰκ. 1.1.

42. M. B. Cosmopoulos, *The Sanctuary of Demeter at Eleusis. The Bronze Age* (Athens 2014) εἰκ. 11: 295, 12: 297.



**Άγγεῖα προσφορᾶς.** Πρόκειται για 4 τροπιδωτὲς φιάλες με στυλιβωτὴ ἐπιφάνεια.

Ἡ πρώτη, γκρίζα Μινύεια (ΜΜ 2), ἔχει βαθὺ σῶμα (ὑψ. 15 ἐκ.), ταινιωτὲς λαβὲς στὸν ὦμο καὶ δακτυλιόσχημη βάση (εἰκ. 10α). Ὁ τύπος εἶναι δημοφιλὴς στὴν ἠπειρωτικὴ Ἑλλάδα, ἀπὸ τὰ Πευκάκια ἕως τὴ ΒΑ. Πελοπόννησο. Ἐμφανίζεται στὰ τέλη τῆς ΜΕ Ι/ἀρχὲς ΜΕ ΙΙ τόσο στὰ Πευκάκια (φάση 5)<sup>43</sup>, ὅσο καὶ στὴ Λέρνα καὶ τὴν Ἀσπίδα Ἄργους<sup>44</sup>, ἢ χρῆση του ὅμως συνεχίζεται σὲ ὅλη τὴ διάρκεια τῆς ΜΕ ΙΙ<sup>45</sup>.

Οἱ ἄλλες τρεῖς φιάλες φέρουν τοξωτὲς λαβὲς πάνω στὸ χεῖλος (εἰκ. 10β-δ). Δύο εἶναι γκρίζες μινύειες με χαμηλὸ πόδι (ΜΜ 3, ΜΜ 4) καὶ ἢ τρίτη καστανῶ χρώματος, με ἐπίπεδη βάση (ΜΜ 8). Ἡ φιάλη ΜΜ 3 εἶναι μεγαλύτερη (ὑψ. 15 ἐκ.) καὶ πιὸ περίτεχνη, με λεπτὲς αὐλακώσεις στὸν ὦμο καὶ πλαστικὲς ἀποφύσεις στὸ σημεῖο στερέωσης τῶν λαβῶν πάνω στὸ χεῖλος (εἰκ. 10β)<sup>46</sup>. Φέρει ἐπίσης σημεῖο κεραμέως κάτω ἀπὸ μιὰ λαβὴ (ἐγχάρακτες κάθετα τεμνόμενες γραμμές). Ἡ φιάλη ΜΜ 4 εἶναι πολὺ χαμηλότερη (ὑψ. 8,2 ἐκ.) (εἰκ. 10γ), ἐνῶ ἡ φιάλη ΜΜ 8, ἀνάλογου μεγέθους (εἰκ. 10δ), φέρει κάτω ἀπὸ τὴ βάση δύο ἐγχάρακτες τεμνόμενες γραμμές, οἱ ὁποῖες μπορεῖ νὰ ἀποτελοῦσαν ἐπίσης σημεῖο

43. Maran ὅ.π. ΙΙ πίν. 46: 14, 55: 6, 8.

44. C. Zerner, *Lerna V: Area D* (unpublished plates circulated at the conference *Middle Helladic Pottery and Synchronisms*, Salzburg 2004) εἰκ. 20: 359-361. A. Philippa-Touchais, G. Touchais, *Fragments of the Pottery Equipment of an Early Middle Helladic Household from Aspis, Argos*, στὸ W. Gaus, M. Lindblom, R. A. K. Smith, J. C. Wright (ἐπιμ.), *Our Cups Are Full: Pottery and Society in the Aegean Bronze Age, Papers presented to Jeremy B. Rutter on the Occasion of his 65th Birthday* (Oxford 2011) 206, εἰκ. 12: 25, 210, εἰκ. 8.

45. Maran ὅ.π. ΙΙ πίν. 68: 7-10, 82: 13, 83: 8, 95: 1. Zerner ὅ.π. εἰκ. 24: P470, 26: P506. Βλ. ἐπίσης Cosmopoulos ὅ.π. 274-275, εἰκ. 13: 331, 14: 332-335, πίν. 25: 323.

46. Βλ. ἐπίσης ΠΑΕ 1970, πίν. 13β.

κεραμέως. Τὰ σημεῖα κεραμῶν εἶναι ἐξαιρετικά σπάνια στή στιλβωτὴ Μεσοελλαδικὴ κεραμικὴ<sup>47</sup>, σὲ ἀντίθεση μὲ τὴν ἔντονη παρουσία τους σὲ νησιωτικὰ ἀγγεῖα τῆς ἴδιας περιόδου.

Ὁ τύπος τῆς φιάλης μὲ λαβὲς κάθετα πάνω στὸ χεῖλος (γνωστὴ καὶ ὡς «τύπου Πτελεοῦ») εἶναι δημοφιλὴς στή νότια Θεσσαλία καὶ τὴ Στερεὰ Ἑλλάδα, ἀλλὰ ὄχι στή ΒΑ. Πελοπόννησο. Στὰ Πευκάκια, ὅπως καὶ στὸν Πτελεό, ὁ τύπος αὐτὸς ἐμφανίζεται στὰ τέλη τῆς ΜΕ I-ἀρχὲς ΜΕ II (φάση 5) καὶ ἀπαντᾷ ἕως τὰ μέσα τῆς ΜΕ II (φάση 6 μέση)<sup>48</sup>, ἐνῶ στή Λέρνα τὰ ἐλάχιστα δείγματα χρονολογοῦνται στήν πρόωμη καὶ ὕστερη ΜΕ II<sup>49</sup>. Συνήθως τὸ ἀγγεῖο στηρίζεται σὲ ψηλὸ πόδι μὲ δακτυλίους (χαρακτηριστικὸ τῆς ΜΕ II), ἐνῶ τὸ χαμηλὸ πόδι, ὅπως στὸν Βρανᾶ, εἶναι σπανιότερο. Μὲ βάση κυρίως τὰ παράλληλα ἀπὸ τὰ Πευκάκια, προτείνεται ὅτι ὁ τύπος τῆς συγκεκριμένης φιάλης χρονολογεῖται στὸν Βρανᾶ στὸ ἀ΄ μισὸ τῆς ΜΕ II.

**Ἀγγεῖα ὑδροφόρα.** Ἀπὸ τὶς τρεῖς ραμφόστομες πρόχους (εἰκ. 10ε-στ, 11α), ἡ μία εἶναι ἀδιακόσμητη (ΜΜ 6) καὶ οἱ δύο ἄλλες ἀμαυρόχρωμες (ΜΜ 7, ΜΜ 10).

Ἡ πρόχους ΜΜ6 δὲν διαφέρει οὐσιαστικά ὡς πρὸς τὸ σχῆμα καὶ τὴν τεχνολογία ἀπὸ τὴν πρόχου τοῦ τάφου 1 (ΜΜ1)<sup>50</sup>, μὲ τὴ διαφορὰ ὅτι ἡ λαβὴ τῆς εἶναι διπλὴ κυλινδρική (εἰκ. 10ε)<sup>51</sup>. Οἱ λαβὲς αὐτοῦ τοῦ τύπου ἀπαντοῦν συχνὰ στήν ΠΕ II ἀλλὰ καὶ τὴν ΠΕ III περίοδο<sup>52</sup>.

47. J. Crouwel, Pot-marks on grey minyan ware, *Kadmos* 12, 1973, 101-108.

48. Maran ὅ.π. II πίν. 55: 7, 58: 5 (φάση 5), 89: 3, 90: 4 (φάση 6 μέση), 148: 1-3 (Πτελεός).

49. Zerner ὅ.π. εἰκ. 24: P475, 28: P550.

50. Βλ. ἐπίσης Maran ὅ.π. I 321.

51. Βλ. ἐπίσης ΠΑΕ 1970, πίν. 14α.

52. Γιὰ παραδείγματα ἀπὸ Ἀφίδνες, Λέρνα, Ὁρχομενὸ, Ἄγ. Εἰρήνη Κέας, βλ. Forsén ὅ.π. 227 καὶ σημ. 21.

Όμοια λαβή στα Πευκάκια μαρτυρείται επίσης στην ΠΕ ΙΙΙ (φάση 2)<sup>53</sup>. Βάσει τῶν παραπάνω, ἡ πρόχους θὰ μπορούσε νὰ χρονολογηθεῖ τὸ ἀργότερο στὴ ΜΕ Ι.

Οἱ δύο ἀμαυρόχρωμες πρόχοι ἔχουν διαφορετικὸ μέγεθος (εἰκ. 10στ, 11α)<sup>54</sup>. Ὅπως ἀναφέραμε παραπάνω, καὶ οἱ δύο εἶναι αἰγινήτικης προέλευσης (πηλός, σημεῖα κεραμέων, εἰκ. 11β-γ). Ἡ μεγαλύτερη (ΜΜ 7)<sup>55</sup> ἔχει ὡς πρὸς τὸ σχῆμα παράλληλα στὴν Κολώνα Αἴγινας, χρονολογούμενα κυρίως στὰ τέλη τῆς ΜΕ Ι (Πόλη VIII)<sup>56</sup>, ἐνῶ τὸ διακοσμητικὸ θέμα ἀπαντᾷ στὴν ἴδια φάση (Πόλη VIII) ἀλλὰ καὶ στὴ ΜΕ ΙΙ (Πόλη IX)<sup>57</sup>. Ἡ μικρότερη πρόχους (ΜΜ 10) ἔχει παράλληλα στὴν Κολώνα Αἴγινας, χρονολογούμενα ὡς πρὸς τὸ σχῆμα ἀλλὰ καὶ τὸ διακοσμητικὸ θέμα μᾶλλον στὰ τέλη τῆς ΜΕ Ι (Πόλη VIII ἢ φάση Η σύμφωνα μὲ τὴ νεώτερη ἔρευνα)<sup>58</sup>, χωρὶς νὰ ἀποκλείεται καὶ ἡ ΜΕ ΙΙ (Πόλη IX ἢ φάση I)<sup>59</sup>. Ἐπομένως θὰ προτεῖναμε ὅτι οἱ δύο αἰγινήτικες πρόχοι χρονολογοῦνται, ἂν ὄχι στὰ τέλη τῆς ΜΕ Ι, σὲ ἓναν πρόωμο ὀρίζοντα τῆς ΜΕ ΙΙ.

**Ἀγγεῖα πόσης.** Οἱ δύο κἀνθαροι (ΜΜ 5, ΜΜ 11) ἔχουν ὅμοιο σχῆμα (ἀμφικωνικό, ἐλαφρῶς ἀμφίκυρτο σῶμα καὶ ψηλὸ πόδι), μὲ τὴ δια-

53. Maran ὁ.π. ΙΙ πίν. 19: 11b.

54. Ἡ μεγαλύτερη (ΜΜ 7) ἔχει ὕψ. 33 ἐκ. καὶ ἡ μικρότερη (ΜΜ 10) 16 ἐκ.

55. Βλ. ἐπίσης ΠΑΕ 1970, πίν. 14β.

56. H. Siedentopf, *Alt-Ägina IV.2: Mattbemalte Keramik der mittleren Bronzezeit* (Mainz 1991) πίν. 59-60: 281-282.

57. Αὐτόθι πίν. 74: 365 (Πόλη VIII), πίν. 74: 368 (Πόλη IX).

58. Ἡ λαβὴ εἶναι ἔντονα τοξωτὴ ὅπως στὰ πρόωμα δείγματα, βλ. W. Gauss, R. Smetana, Aegina Kolonna, the Ceramic Sequence of the SCIEM 2000 Project, στὸ Fl. Felten, W. Gauss, R. Smetana (ἐπιμ.), *Ägina – Kolonna. Forschungen und Ergebnisse*, Bd. 1: *Middle Helladic Pottery and Synchronisms* (Wien 2007) 73, εἰκ. 5: FG 63-17. Τὸ διακοσμητικὸ θέμα (μὲ δικτυωτὰ τρίγωνα ποὺ καταλήγουν σὲ γεμάτο κύκλο) παραπέμπει ἐπίσης στὸ θεματολόγιο τῶν Ἀμαυρόχρωμων ἀγγείων τῆς ΜΕ Ι, βλ. Siedentopf ὁ.π. πίν. 1: 6, πίν. 111: 716 (Πόλεις VII-VIII).

59. Siedentopf ὁ.π. πίν. 63-64. Gauss, Smetana ὁ.π. 74, εἰκ. 6: XXXV-3.

φορά ὅτι ὁ πρῶτος εἶναι γκριζος Μινύειος καὶ ὁ δεύτερος ἀμαυρόχρωμος. Ὁ γκριζος Μινύειος (ΜΜ 5, εἰκ. 12α) εἶναι ραδινὸς καὶ λεπτότεχνος (ὑψ. 10.5 ἐκ.). Στὰ Πευκάκια ἀκριβῶς ὅμοιο ἀγγεῖο ἀπαντᾷ σὲ ὀρίζοντα τῆς ἀρχόμενης ΜΕ ΙΙ<sup>60</sup>. Ὁ ἀμαυρόχρωμος κἀνθαρος (ΜΜ 11, εἰκ. 12β), λίγο μικρότερος (ὑψ. 7.7 ἐκ.), εἶναι κατασκευασμένος ἀπὸ μαλακὸ πορτοκαλόχρωμο πηλὸ, πιθανῶς τοπικῆς προέλευσης, καὶ ἐντυπωσιάζει μὲ τὴν ἐπιμελημένη κατασκευὴ του (εἶναι γνωστὸ ὅτι ἡ παραγωγή ἀμαυρόχρωμων ἀγγείων δὲν ἦταν συνήθης κατὰ τὴν πρῶιμη ΜΕ στὴν Ἀττικὴ καὶ γενικότερα τὴ Στερεὰ Ἑλλάδα). Οἱ δικτυωτοὶ ρόμβοι ποὺ κοσμοῦν τὸν ὄμο του ἐμφανίζονται κυρίως στὸν ὀρίζοντα τῆς ΜΕ Ι ἀλλὰ καὶ στὴ ΜΕ ΙΙ<sup>61</sup>.

**Ἀγγεῖα εἰδικῆς χρήσης.** Ὁ γκριζος Μινύειος **καλαθίσκος** (ΜΜ 9, εἰκ. 12γ) ἔχει λαιμὸ κυλινδρικό, σῶμα ἀμφίκυρτο, καλαθόσχημη λαβὴ (basket handle) μὲ πλαστικὲς ἀποφύσεις στὰ σημεῖα στερέωσής της πάνω στὸ χεῖλος καὶ χαμηλὸ πόδι (ὑψ. 10.5 ἐκ.). Ὁμοιος καλαθίσκος ἀπὸ τὴν Ἀφίδνα, ἀλλὰ μὲ ἀγκυρόσχημες ἀποφύσεις, χρονολογήθηκε πρόσφατα στὴν ΠΕ ΙΙΙ<sup>62</sup>. Στὰ Πευκάκια τὸ σωζόμενο ἀνώτερο τμημα ἀνάλογου ἀγγείου (ἀλλὰ μὲ διπλὴ κυλινδρική λαβή) χρονολογεῖται στὴν ΠΕ ΙΙΙ (φάση 2)<sup>63</sup>. Ὑποθέτουμε ὅτι, βάσει τῶν παραπάνω, ὁ καλαθίσκος ἀπὸ τὸν Βρανά πρέπει νὰ χρονολογεῖται στὸν ὀρίζοντα τῆς ΜΕ Ι.

Ὁ **ἀσκός** (ΜΜ 12, εἰκ. 12δ), μὲ πυραμιδόσχημο σῶμα (ὑψ. 11 ἐκ.) καὶ ὀριζόντιες ἀυλακώσεις, θὰ πρέπει νὰ εἶχε ἀρχικὰ στιλβωμένη ἐπιφάνεια, ἡ ὁποία ἔχει διαβρωθεῖ σὲ μεγάλο βαθμὸ. Τὸ κατώτερο τμημα του φέρει ἴχνη καύσης. Πρόκειται ἴσως γιὰ εἰσαγωγή ἀπὸ τὶς Κυκλάδες.

60. Maran ὅ.π. ΙΙ πίν. 65: 2 («πρὶν ἀπὸ τὴν ἀρχὴ τῆς φάσης 6 πρῶιμης»).

61. Βλ. Πευκάκια, αὐτόθι πίν. 32: 3, 41: 8, 54: 6, 57: 4a, 63: 19 (κυρίως στὶς φάσεις 3-5, σπανιότερα στὶς φάσεις 6 καὶ 7). Λέρνα, Zerner ὅ.π. εἰκ. 10: P135, 137-8, εἰκ. 12: P175 (V:1). Αἴγινα, Siedentopf ὅ.π. πίν. 1: 1, 28: 125, 31: 138e, 33: 151, 88: 499 (Πόλεις VIII καὶ IX).

62. Forsén ὅ.π. 233, εἰκ. 1: 5.

63. Maran ὅ.π. ΙΙ πίν. 19: 11a (ἀλλὰ μὲ διπλὴ κυλινδρική λαβή).

Άκριβῶς ὅμοιος ἀσκὸς μὲ ἀλλαγώσεις ἀπὸ τὴν Ἀθήνα χρονολογεῖται στὴ ΜΕ Ι, ἐνῶ στὴν Εὐτρηση σώζονται πολλὰ παραδείγματα προερχόμενα ἀπὸ τὸν ὀρίζοντα τῆς μετάβασης στὴ ΜΕ καὶ δάπεδα τῆς πρώτης ΜΕ ἐγκατάστασης<sup>64</sup>. Ἀπὸ τὶς Κυκλάδες, ὅπου ὑπάρχουν πολλὰ παράλληλα (Κέα, Φυλακωπή), ἀναφέρουμε ἀκριβῶς ὅμοιο δείγμα ἀπὸ τὴν Ἄμοργό, χρονολογούμενο στὴν ΠΚ ΠΙΒ/ΜΚ Ι<sup>65</sup>.

Ἐπομένως, μὲ βάση τὴν παραπάνω ἀνάλυση τῆς κεραμικῆς, ὁ τάφος 2 θὰ πρέπει νὰ χρονολογεῖται ἀπὸ τὴ ΜΕ Ι ἕως τὰ μέσα τῆς ΜΕ ΙΙ. Ὁ σχετικὰ εὐρὺς αὐτὸς ὀρίζοντας χρήσης, σὲ συνδυασμὸ μὲ τὸν μεγάλο ἀριθμὸ ἀγγείων, ἀφήνει ἀνοιχτὴ τὴν ὑπόθεση τῆς παρουσίας λειψάνων μιᾶς δεύτερης ταφῆς μέσα στὸν τάφο. Ἡ μελέτη τοῦ ὀστεολογικοῦ ὕλικου θὰ δώσει ὀριστικὴ ἀπάντηση στὸ θέμα.

#### Τάφος 4

Τὸν ἀνώτερο νεκρὸ τοῦ τάφου 4 συνόδευαν δύο μικρὰ ἀγγεῖα (σχ. 6: κάτω)<sup>66</sup>, ἓνας κἀνθαρος (ΜΜ 16) καὶ μιὰ πυξίδα μὲ πῶμα (ΜΜ 17-18). Καὶ τὰ δύο ἀνήκουν στὴν κατηγορία τῶν γκρίζων στιλβωμένων (Μινύειων).

Ὁ κἀνθαρος εἶναι πεπλατυσμένος (ὕψ. σώμ. 3.5 ἐκ.), μὲ ἔντονα τροπιδωτὸ σώμα καὶ χεῖλος ἔξω νεῦον, ἐλαφρῶς κοίλο ἐσωτερικά. Ὁ τύπος αὐτὸς ἀπαντᾷ στὰ Πευκάκια ἀπὸ τὴν τελικὴ ΜΕ Ι (φάση 5) ἕως τὴ ΜΕ ΙΙΙ (φάση 7) καὶ εἶναι ἀρκετὰ δημοφιλῆς στὴ Στερεὰ κυρίως Ἑλλάδα, τὴν ἴδια περίοδο, σύμφωνα μὲ παράλληλα ἀπὸ διάφορες θέσεις<sup>67</sup> (σὲ ἀρκετές, ὡστόσο, ἢ στρωματογραφία δὲν εἶναι ἀσφαλῆς). Τὰ

64. Immerwahr ὁ.π. πίν. 17, 70, 256. H. Goldman, *Excavations at Eutresis in Boeotia* (Cambridge, Mass. 1931) 182-183, εἰκ. 255: 1-2, 256: 1.

65. R. Barber, *The Cyclades in the Bronze Age* (London 1987) 93, εἰκ. 65.

66. ΠΑΕ 1970, 13 καὶ πίν. 16β.

67. Maran ὁ.π. I 321-322, ἰδιαίτ. σημ. 1059 μὲ παραδείγματα ἀπὸ Πευκάκια καὶ ἄλλοῦ.

πλησιέστερα παράλληλα τοῦ κανθάρου MM 16 προέρχονται ἀπὸ τὴν πρῶιμη καὶ μέση MM II τῶν Πευκακίω<sup>68</sup>.

Ἡ **πυξίδα** (ὕψ. 7.2 ἐκ.) ἔχει κοντὸ κυλινδρικό λαιμό, ἀμφικωνικό σῶμα, γλωσσοειδεῖς, διάτρητες λαβές καὶ χαμηλὸ πόδι. Ἀμφικωνικές πυξίδες, συνήθως μὲ ἐγγάρακτο διάκοσμο, εἶναι γνωστές στὴν ΠΚ II καὶ ΠΚ III. Τὸ τροπιδωτὸ σῶμα καὶ τὸ χαμηλὸ πόδι τῆς πυξίδας παραπέμπουν στὸ περίγραμμα τῶν κανθάρων καὶ τοῦ καλαθίσκου ποῦ εἶδαμε στὸν τάφο 2 καὶ χρονολογοῦνται πιθανότατα σὲ ἓναν ὄψιμο ὀρίζοντα τῆς ME I ἢ στὴν ἀρχόμενη ME II.

Τὸ **πῶμα** (ὕψ. 3 ἐκ.) τὸ ὁποῖο βρέθηκε δίπλα στὴν πυξίδα<sup>69</sup>, εἶναι κυρτὸ ἄνω, μὲ 2 ὀπές στὴν περιφέρεια ποῦ ἀντιστοιχοῦν στίς ὀπές τῶν λαβῶν τῆς πυξίδας. Πῶματα αὐτοῦ τοῦ τύπου, συνήθως μὲ ἐγγάρακτη διακόσμηση, εἶναι κοινὰ στὴν ΠΚ III, ἐνῶ στὴν Αἴγινα, μὲ ἢ χωρὶς ἐγγάρακτη διακόσμηση, ἀπαντοῦν στὴν ὄψιμη ME I (Πόλη VIII, φάση H)<sup>70</sup>.

Ἡ ἀνώτερη ταφὴ τοῦ τάφου 4 παρουσιάζει πιθανῶς ὀρισμένες δυσκολίες χρονολόγησης ἐπειδὴ συνοδεύεταν ἀπὸ ἀγγεῖο τῆς ME I (πυξίδα) καὶ ἓνα ἄλλο ποῦ χρονολογεῖται συνήθως στὴν ME II (τροπιδωτὸς κἀνθαρος). Ἡ προβληματικὴ ἴσως αὐτὴ συνύπαρξη θὰ μπορούσε νὰ ὀφείλεται σὲ κάποια διατάραξη ἢ/καὶ ἐπαναχρῆση τοῦ τάφου<sup>71</sup>. Δὲν ἀποκλείεται, ὡστόσο, ὁ κἀνθαρος νὰ χρονολογεῖται ἐπίσης στὴν ἀρχόμενη ME II, ἐφ' ὅσον ὅπως εἶδαμε παραπάνω στὰ Πευκάκια, ἐμφανίζεται

68. Maran ὅ.π. II πίν. 69: 8 (φάση 6 πρῶιμη), πίν. 89: 5 (φάση 6 μέση).

69. ΠΑΕ 1970, πίν. 16.

70. Forsén ὅ.π. 233, εἰκ. 1: 2. Gauss, Smetana ὅ.π. 73, εἰκ. 5: XXVII-40.

71. Ἀνάλογη θὰ μπορούσε νὰ θεωρηθεῖ ἡ περίπτωση τάφου στὸ νεκροταφεῖο τοῦ Ἁγίου Λουκά Σύρου, ὅπου ἓνας ὅμοιος κἀνθαρος συνυπάρχει μὲ πρῶιμότερη πυξίδα (ΠΚ III). Ἡ συνύπαρξη, μολονότι ἔχει ἀποδοθεῖ ἀπὸ ὀρισμένους μελετητὲς σὲ διατάραξη τοῦ τάφου, ἔχει προκαλέσει ἀνοικτὴ ἀκόμη συζήτηση σχετικὰ μὲ τὸν συγχρονισμό τῶν φάσεων τοῦ τέλους τῆς ΠΚ καὶ τῶν ἀρχῶν τῆς ME περιόδου, βλ. R. L. N. Barber, A Tomb at Ayios Loukas Syros: Some thoughts on Early – Middle Cycladic Chronology, *JMAA* 1, 1981, 167-179.

στη φάση αυτή. Ἐλπίζουμε ἡ μελέτη τοῦ ὀστεολογικοῦ ὑλικοῦ καὶ ἡ ραδιοχρονολόγηση ὀστέων νὰ προσφέρουν νέα στοιχεῖα στὴ συζήτηση.

### Τάφος 6

Ἀπὸ τὴ μεγάλη ἀμαυρόχρωμη λεκάνη ποὺ βρισκόταν πάνω στὸν ΜΕ πίθο, παραπλεύρως τοῦ ὑστερορωμαϊκοῦ τάφου 6 (βλ. παραπάνω), σώζονται μόνο θραύσματα τοῦ ἀνώτερου τμήματος (εἰκ. 7β). Σύμφωνα μὲ τὴ μακροσκοπικὴ ἐξέταση τοῦ πηλοῦ, τὸ ἀγγεῖο εἶναι αἰγινήτικης προέλευσης. Ἔχει γωνιωδὲς περίγραμμα, ὁ ὦμος εἶναι σχεδὸν κάθετος, τὸ χεῖλος μὴ διακρινόμενο (διάμ. χεῖλ. 35 ἐκ. περίπου) καὶ οἱ λαβὲς ὀριζόντιες τριγωνικῆς διατομῆς. Ὁ ὦμος φέρει γραπτὴ ζώνη τετραπλῶν τεθλασμένων γραμμῶν. Ὅμοια παραδείγματα ἀπὸ τὴν Κολώνα τῆς Αἰγίνας χρονολογοῦνται στὰ τέλη τῆς ΜΕ I (Πόλεις VII-VIII)<sup>72</sup>.

### Συμπερασματικὲς παρατηρήσεις ἀπὸ τὴ μελέτη τῆς κεραμικῆς τοῦ τύμβου I

Θὰ ἀναφερθοῦμε σὲ δύο μόνο συμπερασματικὲς παρατηρήσεις ποὺ ἀφοροῦν τὴ χρονολόγηση καὶ τὴν τεχνολογία τῶν ἀγγείων. Ἀπὸ τὴ μελέτη τῆς κεραμικῆς συνάγεται ὅτι ἡ κύρια χρῆση τοῦ τύμβου I τοποθετεῖται στὴν πρώιμη ΜΕ περίοδο, ἀντίθετα μὲ τὴν ἄποψη τοῦ ἀνασκαφέα<sup>73</sup> καὶ τὴν ἐπικρατοῦσα ἔκτοτε ἀντίληψη ὅτι ὁ τύμβος αὐτὸς χρονολογεῖται στὰ τέλη τῆς ΜΕ περιόδου. Πιὸ συγκεκριμένα, καὶ οἱ τρεῖς τάφοι ποὺ περιέχουν κεραμικὴ (τάφοι 1, 2, 4), ἀλλὰ καὶ ὁ ΜΕ πίθος μὲ τὴ λεκάνη (6), χρονολογοῦνται στὸν ὀρίζοντα τῆς ΜΕ I καὶ τῶν ἀρχῶν ἢ τὸ ἀργότερο τῶν μέσων τῆς ΜΕ II.

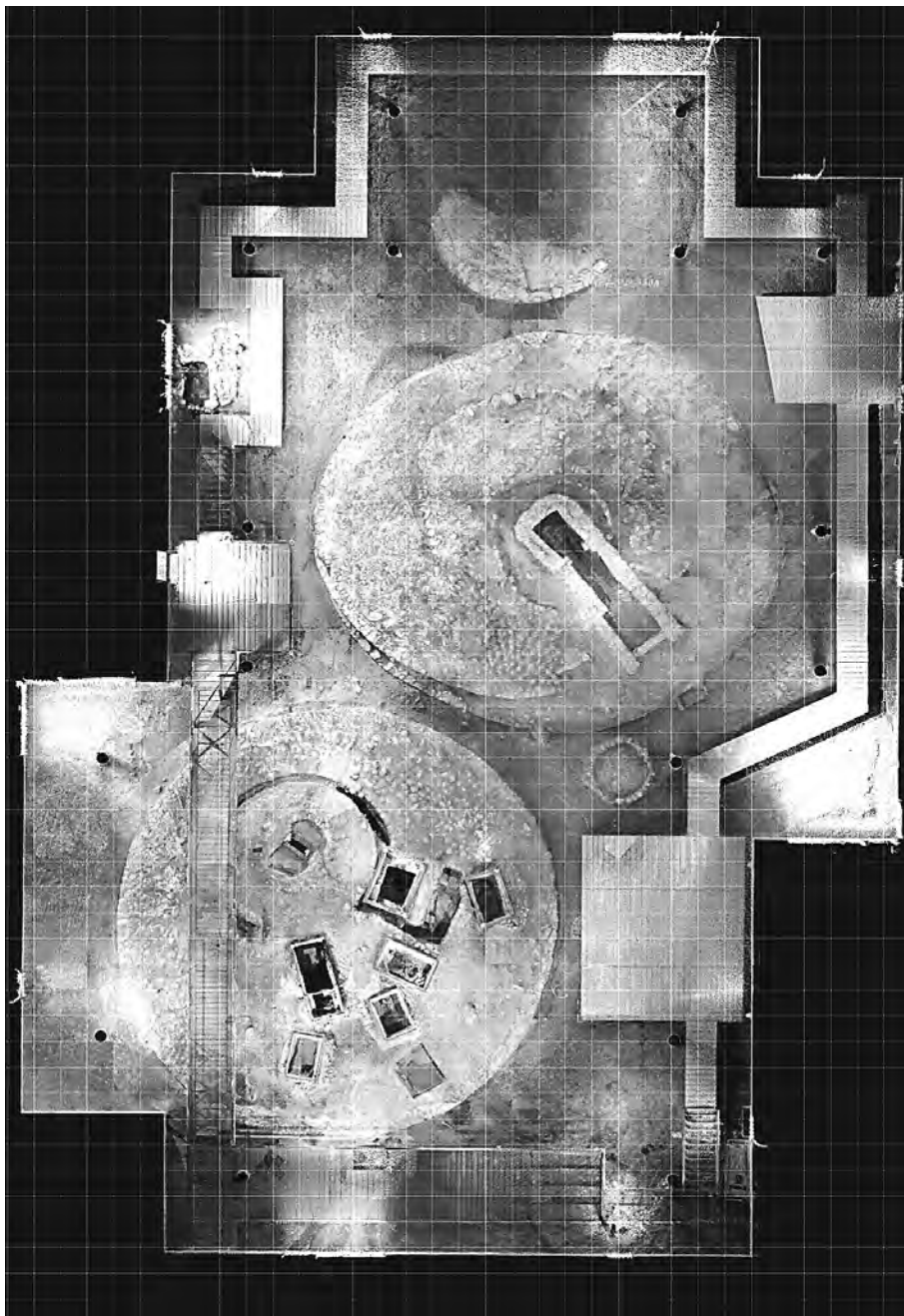
72. Siedentopf ὀ.π. πίν. 80: 425-428.

73. ΠΑΕ 1970, 18. Τὴν πρώιμη χρονολόγηση τοῦ τύμβου I ἐπεσήμανε ὠστόσο ὁ Maran ὀ.π. I 320-322.

Ἡ ὁμοιογενής τεχνολογία τῆς πλειονότητας τῶν στιλβωτῶν ἀγγείων (τὰ ὅποια σαφῶς ὑπερτεροῦν) ὑποδηλώνει τὴν παραγωγή τους σὲ ἐργαστήρια τῆς περιοχῆς. Ἡ πιθανὴ αὐτὴ τοπικὴ παραγωγή φαίνεται ὅτι συνδέοταν στενὰ μὲ κεραμικὲς παραδόσεις τῆς ἡπειρωτικῆς Ἑλλάδας (ὑπερίσχυση Μινυακῶν), ἐνῶ συγχρόνως ἐπηρεαζόταν ἀπὸ τὰ ἔργα τῶν δραστήριων ἐργαστηρίων τῶν Κυκλάδων καὶ τῆς Αἴγινας. Στὸ διαδραστικὸ αὐτὸ περιβάλλον καὶ τὸν δημιουργικὸ πολιτισμικὸ συγκερασμὸ πὺ παρατηρεῖται στὸν Βρανᾶ θὰ πρέπει νὰ συνέβαλε ἀποφασιστικὰ ἡ θέση τοῦ Μαραθῶνος σὲ ἓνα κομβικὸ σημεῖο συνάντησης χερσαίων καὶ θαλάσσιων δρόμων ἐπικοινωνίας.

Μ. ΠΑΝΤΕΛΙΔΟΥ ΓΚΟΦΑ, G. TOUCHAIS,  
Α. ΦΙΛΙΠΠΑ TOUCHAIS, Ν. ΠΑΠΑΔΗΜΗΤΡΙΟΥ





Είκ. 1. Βρανᾶς Μαραθῶνος. Οἱ τύμβοι I-II ἐντὸς τοῦ στεγάστρου μὲ κάναβο 1×1. Ὁρθοφωτογραφία ἀπὸ τὸ τρισδιάστατο ψηφιακὸ μοντέλο, ἀποτύπωση μὲ ἐπίγειο ψηφιακὸ σαρωτὴ (Ν. Μιχαηλίδης-Δ. Μπάρτζης).



Εἰκ. 2. Τύμβος I: ὁ βόρειος τοῖχος τοῦ τάφου 3 καὶ ὁ ἐσωτερικὸς περίβολος, λήψη ἀπὸ Α. (φωτ. Σπ. Μελετιζῆς, φωτ. ἀρχεῖο Μ. Παντελίδου Γκόφα).



Εἰκ. 3. Τύμβος I: οἱ διαδοχικοὶ λίθινοι μανδύες βορείως τοῦ τάφου 2 καὶ δυτικὰ τοῦ ἐσωτερικοῦ περιβόλου, λήψη ἀπὸ ΒΔ. (φωτ. Σπ. Μελετζής, φωτ. ἀρχεῖο Μ. Παντελίδου Γκόφα).



Εἰκ. 4. Τύμβος I, τάφος 2: λείψανα νεωτέρας ταφῆς σὲ ἀνώτερο ἐπίπεδο τῆς ἐπίχωσης, λήψη ἀπὸ ΝΔ. (φωτ. ἀρχεῖο Μ. Παντελίδου Γκόφα).



Εἰκ. 5α-β. Τύμβος Ι, τάφος 4. α. Ἐνταφιασμοὶ σὲ δύο ἐπίπεδα, λήψη ἀπὸ ΝΔ.  
β. Πλάκα στῆ ΝΔ. στενὴ πλευρὰ τοῦ ἴδιου τάφου.



Εικ. 6. Τύμβος Ι, τάφος 5, λήψη από Ν.



Εικ. 7α-β. Τύμβος Ι, τάφος 6. α. Ταφή του 4ου αι. μ.Χ. και λείψανα ΜΕ πίθου, λήψη από Δ. β. Κατεστραμμένος ΜΕ πίθος και λείψανα λεκανίδας γύρω από τη δεξιά πλευρά του πίθου. Τμήμα χείλους και ώμου με λαβή της λεκάνης βρίσκεται στο εσωτερικό του πίθου.



Εἰκ. 8α-β. Τύμβος Ι. α. Τάφος 7, λήψη ἀπὸ ΝΔ. β. Τάφος 7, ἡ ΝΔ. στενὴ πλευρά.



Είχ. 9α-β. Τύμβος Ι. α. Κατασκευή 8 κατά την ανασκαφή. Διακρίνονται οι λαιμοί αμφορέων εκατέρωθεν πιθανού ανοίγματος στη ΒΑ. στενή πλευρά. Στο βάθος ο τάφος 7. Έπάνω αριστερά διακρίνεται τμήμα της εισόδου του τάφου 2 (φωτ. αρχείο Μ. Παντελίδου Γκόφα). β. Κατασκευή 8: ή ΒΑ. στενή πλευρά όπως είναι σήμερα. Στο βάθος ο τάφος 7.



Εἰκ. 10α-στ. Τύμβος Ι, τάφος 2: α. Γκρίζα Μινύεια βαθειὰ φιάλη (ΜΜ 2). β. Γκρίζα Μινύεια φιάλη (ΜΜ 3). Κάτω ἀπὸ τὴν τοξωτὴ λαβὴ διακρίνεται σημεῖο κεραμέως. γ. Γκρίζα Μινύεια φιάλη μὲ τοξωτὲς λαβές (ΜΜ 4). δ. Καστανὴ στιλβωτὴ φιάλη μὲ τοξωτὲς λαβές (ΜΜ 8). ε. Καστανὴ στιλβωτὴ πρόχους (ΜΜ 6). στ. Ἀμαυρόχρωμη πρόχους αἰγινήτικης προέλευσης (ΜΜ 7).





α



β



γ

Είχ. 11α-γ. Τύμβος Ι, τάφος 2: α. Άμαυρόχρωμη πρόχουα αιγινητικής προ-έλευσης (ΜΜ 10). β. Σημεϊο κεραμέωα ατή βάζη τήα άμαυρόχρωμηα πρόχουα (ΜΜ 7). γ. Σημεϊο κεραμέωα ατή βάζη τήα άμαυρόχρωμηα πρόχουα (ΜΜ 10).



Εἰκ. 12α-δ. Τύμβος Ι, τάφος 2: α. Γκρίζος Μινύειος κἀνθαρος μὲ πόδι (ΜΜ 5). β. Ἀμαυρόχρωμος κἀνθαρος μὲ πόδι (ΜΜ 11). γ. Γκρίζος Μινύειος καλαθίσκος μὲ πόδι (ΜΜ 9). δ. Καστανὸς στιλβωτὸς ἀσκὸς (ΜΜ 12).

